

- Cloud Builder Next
- Samsung Galaxy S6 +

Big Data: la revolución del dato

- Seguridad en entornos de Big Data
- Controlar y analizar el dato
- Tendencias



Todo sobre la gestión de datos maestros

Detener fraudes en RRSS profesionales

ESTA NO ES UNA FORMA
MUY INTELIGENTE DE TRABAJAR



ESTA, SÍ SERIE BUSINESS SMART

UNA DECISIÓN INTELIGENTE PARA
TU NEGOCIO

Una manera inteligente de trabajar es contar con un equipo multifunción de tinta profesional compacto con impresión A4 y A3, para expresar a lo grande las mayores ideas y proyectos. Con conexión móvil y Cloud para utilizarlo desde cualquier dispositivo (ordenador, smartphone o tablet), y accesos directos para ahorrar tiempo. Capaz de subir archivos a la nube directamente para compartirlos, almacenarlos o acceder a ellos desde cualquier lugar. Y que disponga de apps muy útiles que hagan más sencillo el día a día de sus usuarios. El equipo que desearía toda empresa inteligente.



MFC-J5720DW



LA VENTAJA DE **PRINT 3.0**

Cambio de talante en Microsoft España. Pilar López, presidenta de la compañía. Solo la he visto una vez. Fue el mes pasado en la presentación del nuevo Office 2016. Es aventurado emitir un juicio, pero me arriesgo a decir que no tiene nada qué ver con la anterior responsable: profesional, inteligente, colaboradora, cercana, eso me parece que representa después de solo unos meses en el cargo..... ¡a ver cómo sigue!



Nos tienen pillados

No me canso de repetir (¿o, sí?) que tenemos un sector dinámico, que tiene un potencial de crecimiento envidiable, unos profesionales con una preparación que no tienen nada que envidiar a los de ningún otro país; en definitiva, posibilidades para que los que trabajamos en él, con esfuerzo obviamente, podamos tener un vida más o menos tranquila.

Pero esa tranquilidad algunos se empeñan siempre en intentar doblegarla, con una suerte de fastidio que es complicado de sortear. Todos estamos de acuerdo en que nuestro mundo TI no es compartimento estanco: depende del estado económico general; si crece, se dinamiza todo y la tecnología es un factor clave en ese desarrollo.

Lamentablemente, la buena marcha de la economía es incompatible con los escenarios de incertidumbre política: el “no saber qué va a pasar” con algún tema importante que nos afecte a muchos, es el caldo de cultivo de la desconfianza, del parón recesivo, de la duda, todo ello incompatible con la alegría de la inversión, que es la que mueve todo.

Rabia, estupor, desasosiego, frustración, aburrimiento es lo que me produce la deriva que tenemos creada con Cataluña y que propicia la situación que describía en el párrafo anterior. De manera egoísta, me preocupa más la inestabilidad económica que produce, que el propio sentimiento nacional de ambos bandos. Máxime cuando se constata que la mitad de la “pelea” está más motivada y manipulada por aspiraciones individuales de permanencia en el poder que por deseos verdaderos de identidad.

Que cada uno se sienta como le venga en gana, que se respete el deseo de la mayoría, que lo negocien todo y que, por favor, nos dejen en paz: que podamos trabajar tranquilos para que nuestras empresas tengan la oportunidad de crear riqueza, expandirse, contratar empleados y, para suerte nuestra, conseguirlo (porque no hay otra manera) a través del uso de las nuevas tecnologías. Si tienes todo aquello a lo que legítimamente se aspira, pero te falta esto segundo, para nada sirve un estado independiente, ni una nación unida.

Juan Manuel Sáez. **Director**

Sumario

OCTUBRE 2015

Big Data

30

EN PORTADA

Big Data,
el análisis correc-
to del dato

N.º 231 • ÉPOCA III

Director

Juan Manuel Sáez
(juanmsaez@mkm-pi.com)

Redactor Jefe

Manuel Navarro
(mnavarro@mkm-pi.com)

Coordinador Técnico

Javier Palazon

Colaboradores

S. Velasco, R. de Miguel, I. Pajuelo, O. González, D. Rodríguez, F. Jofre, J.L. Valbuena, M.J. Recio, M.A. Gombáu, J. Hermoso, J.C. Hernández, C. Hernández, M. Barceló, A.Barba.

Fotógrafos

E. Fidalgo, S. Cogolludo, Vilma Tonda

Ilustración de portada

Javier López Sáez

Diseño y maquetación

ERLON

WebMaster

NEXICA
www.nexica.es

REDACCIÓN

Avda. Adolfo Suárez, 14 – 2º B
28660 Boadilla del Monte
Madrid
Tel.: 91 632 38 27 / 91 633 39 53
Fax: 91 633 25 64
e-mail: byte@mkm-pi.com

PUBLICIDAD

Directora comercial: Isabel Gallego
(igallego@mkm-pi.com)
Tel.: 91 632 38 27
Ignacio Sáez (nachosaez@mkm-pi.com)

DEPARTAMENTO DE SUSCRIPCIONES

Tel. 91 632 38 27
Fax.: 91 633 25 64
e-mail: suscripciones@mkm-pi.com
Precio de este ejemplar: 5,75 euros
Precio para Canarias, Ceuta y Melilla:
5,75 euros (incluye transporte)

Impresión

Gráficas Monterreina
Distribución
DISPAÑA
Revista mensual de informática
ISSN: 1135-0407

Depósito legal

B-6875/95

© Reservados todos los derechos
Se prohíbe la reproducción total o parcial por ningún medio, electrónico o mecánico, incluyendo fotocopias, grabados o cualquier otro sistema, de los artículos aparecidos en este número sin la autorización expresa por escrito del titular del Copyright. La cabecera de esta revista es Copyright de CMP Media Inc. Todos los derechos reservados. Publicado con la autorización de CMP Media Inc. La reproducción de cualquier forma, en cualquier idioma, en todo o parte sin el consentimiento escrito de Publicaciones Informáticas MKM, queda terminantemente prohibida. Byte es una marca registrada de CMP Media Inc.

OCTUBRE de 2015
Printed in Spain



EDITA

Publicaciones Informáticas MKM



8

NOVEDADES



42

COMPARATIVA



TENDENCIAS

56

4 **CARTA DEL DIRECTOR**

6 **RECOMENDAMOS**

8 **NOVEDADES**

26 **ANÁLISIS**

30 **EN PORTADA**

Big Data, el análisis correcto del dato

42 **COMPARATIVA**

Smartphones: la oficina móvil

58 **TENDENCIAS**

66 **TEMPORAL**

Por Miquel Barceló

Análisis

Samsung Galaxy S6 edge+



Soluciones de seguridad multidispositivo

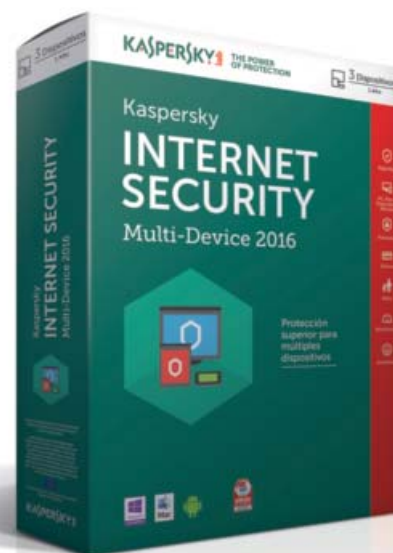
Kaspersky Lab ha presentado las nuevas versiones de sus soluciones de seguridad para usuarios domésticos: Kaspersky Internet Security Multi-Device 2016 y Kaspersky Total Security Multi-Device 2016. Tal y como destacó la propia compañía, ambos productos se han desarrollado especialmente para proteger lo que más importa a los usuarios: su privacidad, sus datos, su identidad, su dinero y el propio dispositivo. Las nuevas soluciones incluyen tecnologías actualizadas para garantizar que los usuarios estén protegidos hagan lo que hagan con sus dispositivos online, independientemente del sistema operativo que elijan: Windows, OS X o Android. Asimismo, se han añadido una serie de nuevas aplicaciones con el objetivo de proteger la vida privada de los usuarios.

Entre sus novedades destacan la función de Navegación Privada que elimina toda la información del tráfico de Internet

e informa al usuario sobre las solicitudes bloqueadas a través de un plugin específico disponible para Mozilla Firefox, Internet Explorer y Google Chrome. Las soluciones de Kaspersky Lab van mucho más allá de evitar que sus usuarios sean identificados por medio de cookies, o de advertirles de las páginas web a las que no quieren transmitir sus datos, sino que garantizan realmente que los datos no saldrán del dispositivo.

La función de Control de Cambios detecta cualquier proceso que intente introducir algún cambio, informa al usuario sobre ello y le pide permiso expresamente para autorizarlo o bloquearlo.

El Asistente de Limpieza de Elementos Privados es una herramienta actualizada para salvaguardar la privacidad. Se puede utilizar para eliminar completamente el rastro de actividad de los usuarios de un equipo con Windows,



incluyendo entre otras cosas, el historial del navegador y el registro de los últimos documentos abiertos.

Para los usuarios preocupados por los piratas de webcams que se dedican a espiar a la gente, existe la función Protección de Webcam que evita la captura de imágenes, notifica a los usuarios cuando se accede a ella y ofrece la opción de bloquear todos los accesos a la cámara.

Almacenamiento NAS

QNAP Systems acaba de renovar su gama de almacenamiento NAS con la nueva serie TS-x63U. Disponibles en versiones de 4, 8 y 12 bahías con opciones de alimentación individuales y redundantes, los modelos de la serie TS-x63U ofrecen conectividad de red 10GbE con su adaptador de red de puerto único SFP+, y admite conexiones puente entre dispositivos de 1GbE a una red de 10GbE con sus cuatro interfaces GbE integradas.

Junto con un motor de cifrado acelerado por hardware AES-NI, soporte de caché

SSD, y opciones de escalabilidad flexibles, la serie TS-x63U es ideal para aquellas pequeñas y medianas empresas que buscan una gran solución de almacenamiento en red con virtualización que les permite realizar copias de seguridad, restaurar datos, crear una nube privada, y tener una infraestructura de TI a prueba del futuro para redes de 10GbE.

La serie TS-x63U está equipada con un avanzado procesador quad-core SoC integrado AMD 'G-Series' de 64 bits y de 2.0GHz con 4GB de RAM DDR3L (ampliable



a 16 GB). Cuenta con cuatro puertos LAN de 1GbE, ofreciendo así una alta velocidad de hasta 1090 MB/s de caudal de datos de lectura secuencial con una configuración de 10GbE para aplicaciones profesionales multitarea. El motor de cifrado por hardware AES-NI permite un rendimiento de lectura secuencial

inigualable de más de 780 MB/s con un cifrado AES de 256 bits de volumen completo del NAS que admite el cifrado de nuevas carpetas compartidas, acelerando así el rendimiento del sistema y la seguridad al tiempo que garantiza una óptima protección de los datos confidenciales.

Comparting 2015, un impulso para la comunicación digital

Compart celebrará los días 15 y 16 de octubre en Böblingen (Alemania) Comparting 2015, el foro internacional sobre procesamiento de documentos y output management que reúne a cientos de protagonistas del sector desde hace 11 años y que se ha convertido en el evento de referencia para la gestión de las comunicaciones con los clientes. En esta edición, bajo el lema "Un impulso para la comunicación digital: deshágase de las páginas y céntrese en el contenido", Compart demostrará cómo el futuro de las comunicaciones con los clientes se centrará en el procesamiento de documentos con capacidad multicanal.

El máximo responsable de la compañía y fundador, Harald Grumser, destacará en



Comparting 2015 porque las empresas tienen que alejarse del formato A4. Dentro de su presentación, el CEO de Compart explicará porqué el formato de página no es el adecuado para el nuevo mundo de la comunicación donde la visualización de documentos en la web y los dispositivos móviles hacen necesariamente que se generen en

un formato universal. El procesamiento de documentos se ha convertido en una transferencia de contenidos, con la creación y la entrega efectuada fuera de los confines de la aplicación dada. Tanto el tamaño de página como el canal de salida no deben ser seleccionados dentro de la aplicación sino posteriormente a como se hace hoy.

WiFi gratuito en los aeropuertos

La compañía Eurona ha resultado la adjudicataria mediante concurso público del contrato para prestar y explotar el servicio de Internet gratuito e ilimitado vía Wi-Fi en todos los aeropuertos y helipuertos de Aena en España. El servicio, que tendrá una duración de dos años (con posibilidad de una prórroga de un año más), comenzará a prestarse previsiblemente a partir del próximo otoño y se ofrecerá en 46 aeropuertos y 2 helipuertos, dando servicio a 200 millones de pasajeros anuales.

El acuerdo entre Eurona y

Aena sitúa al operador de telecomunicaciones como el primer gestor de servicios WiFi por número de aeropuertos en todo el mundo. Eurona ocupa ya una posición de referencia en el sector gracias a su presencia en 28 aeropuertos españoles, a través de Kubi Wireless, la operadora que la compañía adquirió en 2013 y que se encarga de gestionar multiconexiones en grandes recintos.

Este cambio en la conectividad de los aeropuertos sitúa a España a la cabeza en tiempo y calidad de conexión a

Internet gratuita frente a otros aeropuertos de referencia como Londres-Gatwick, donde los viajeros disponen sólo de 45 minutos de conexión, o Bruselas, Lisboa, Dubai y Sao Paulo, que sólo ofrecen 30 minutos, según datos de la OCU.

Además del servicio gratuito, la empresa seguirá ofreciendo un servicio ampliado Premium de pago. En este contexto, hasta ahora los aeropuertos españoles ya ofrecían 30 minutos de conexión Wi-Fi gratuita, servicio al que se conectaron más de 8 millones de pasajeros en el año 2014.

INFORMÁTICA CUÁNTICA

Intel ha anunciado hoy una colaboración de 10 años con la Universidad Tecnológica de Delft (TU Delft) y TNO, la Organización Holandesa para la Investigación Aplicada, cuyo objetivo es impulsar los avances en informática cuántica. Para lograrlo, Intel invertirá 50 millones de dólares y proporcionará importantes recursos de ingeniería, tanto en las instalaciones de TU Delft y TNO como en las de Intel, así como soporte técnico. La informática cuántica promete resolver complejos problemas que a día de hoy son prácticamente insuperables, incluyendo complejas simulaciones como análisis financieros a gran escala y un desarrollo de fármacos más efectivo. La informática cuántica es un área de investigación que Intel ha estado explorando porque tiene el potencial de aumentar las capacidades de los ordenadores de alto rendimiento del futuro.

"Tardaremos, al menos, doce años en tener un ordenador cuántico plenamente operativo, pero los esfuerzos en investigación práctica y teórica que estamos anunciando hoy marcan un importante hito en el camino para acercarlo más a la realidad", declara Mike Mayberry, vicepresidente de Intel y director general de Intel Labs. El objetivo de Intel es ampliar la experiencia en física de la universidad y los diferentes esfuerzos en investigación sobre informática cuántica contribuyendo con su experiencia en la fabricación avanzada, electrónica y arquitectura.

HP asegura que la seguridad es el principal reto de la impresión

HP reunió en Barcelona a buena parte de la prensa especializada europea para presentar sus nuevos equipos de la división de printing. Por lo visto, la estrategia de la compañía pasa por la seguridad y es que como puso de manifiesto Tuan Tran, vicepresidente y manager general de esta división, " el número de datos crece de forma vertiginosa. Se espera que en 2020 la cantidad de datos alcance los 40ZB. **Manuel Navarro Ruiz (Barcelona)**

También se incrementará el número de usuarios que estén conectados y por supuesto, los dispositivos. Esto hará que se incrementen las amenazas, que crecen a un ritmo del 48% anual".

Lo que vino a decir HP es que ningún dispositivo está a salvo de esas amenazas. Tampoco las impresoras, que ya no son una simple máquina que sirve papel impreso. Ahora son pequeños PCs, en toda regla y como tales hay que tratarlos. Especialmente en materia de seguridad. Por ello la compañía anunció tres nuevas impresoras profesionales LaserJet que proporcionan mayor protección frente a ataques maliciosos. Esta mayor seguridad es parte de una amplia estrategia de HP para proporcionar la mejor protección en PCs e impresoras.

"La protección frente a violaciones de seguridad es uno de los retos más grandes a los que se enfrentan nuestros clientes", señaló Tran. "HP está ayudando a los clientes a garantizar la seguridad de sus dispositivos, documentos y datos defendiendo nuestras impresoras profesionales con la mejor protección del mercado".

LA MAYOR PROTECCIÓN

La seguridad de las impresoras es un tema de creciente importancia. Según la

presentación que realizó el Ponemon Institute, el 64 por ciento de los responsables de TI creen que sus impresoras también están infectadas con malware. Al mismo tiempo, el 56 por ciento de las compañías ignoran las impresoras en sus estrategias de seguridad total. Para ayudar a solucionar este problema, HP está presentando sus nuevas impresoras y multifunción (MFPs, por sus siglas en inglés) HP LaserJet Enterprise con capacidades de seguridad líderes de la industria.

- **HP Sure Start** permite la detección y auto reparación de ataques maliciosos de la BIOS, incorporando la misma seguridad que protege a la gama Elite de PCs de HP desde 2013.

- **Creación de listas blancas** que garantiza que solo se pueda cargar y ejecutar firmware conocido y fiable en la impresora.

- **Detección de intrusiones durante la ejecución**, se trata de una nueva característica que proporciona monitorización de la memoria integrada para ataques maliciosos. Se desarrolló en acuerdo con Red Balloon Security, una compañía de seguridad de la Universidad de Columbia. La compañía ha realizado una amplia investigación en varias agencias gubernamentales, así como empresas del

sector privado en industrias como telecomunicaciones y sistemas de control.

Estas nuevas capacidades serán estándar en las nuevas impresoras HP LaserJet Enterprise y OfficeJet Enterprise X con Tecnología PageWide de aquí en adelante. Con una actualización del firmware, esas tres funcionalidades también se pueden incluir en varias impresoras HP LaserJet Enterprise disponibles desde en abril. Asimismo, la creación de listas blancas y la detección de intrusiones durante la ejecución se pueden añadir a muchas impresoras HP LaserJet y OfficeJet Enterprise X lanzadas desde 2011 a través de una actualización³ del paquete de servicio HP FutureSmart. FutureSmart es un firmware HP que ayuda a proteger las inversiones de los clientes en las impresoras HP Enterprise permitiendo la distribución de nuevas capacidades a través de actualizaciones.

Más allá de la propia impresora, HP también ayuda a los clientes a proteger su entorno de impresión con soluciones para gestionar la seguridad. HP JetAdvantage Security Manager se trata de la única solución de cumplimiento normativo de impresoras de la industria, permite a las TI establecer y mantener configuraciones de seguridad tales como cierre de puertos,

Re-imagine businesses print.



deshabilita protocolos de acceso, auto-borrado de archivos y más. Cuando se produce un reinicio, la característica de HP Instant-On Security comprobará y borrará automáticamente cualquier configuración impactada para que los dispositivos cumplan con la política de normativas de la organización. A principios de este otoño, HP JetAdvantage Security Manager se actualizó para llevar a cabo una mayor automatización, incluye detección automática de dispositivos para que encontrar impresoras e imprimir sea más sencillo. HP continuará centrándose en la seguridad de su oferta de impresión otorgando tecnología de seguridad líder del mercado para nuevas e impresoras existentes, ayudando a los clientes a proteger mejor sus dispositivos, datos y documentos.

NUEVAS IMPRESORAS

Las nuevas impresoras y MFPs HP

Enterprise LaserJet proporcionan el rendimiento de impresión real más rápida del mundo en su categoría con los tiempos de impresión de la primera página y de doble página más rápidos, así como con el consumo de energía total más bajo por página. Esas impresoras se diseñaron para un uso sencillo e incluyen soporte para impresión desde dispositivos móviles. Dirigidas a grupos de trabajo de 5-15 usuarios que impriman hasta 7.500 páginas al mes, las impresoras se benefician de un mayor rendimiento y protección, así como capacidad de impresión de los nuevos cartuchos HP Original Toner con JetIntelligence. Los nuevos modelos incluyen:

- **HP LaserJet Enterprise M506 series** para impresión monocromo en una impresora un 25 por ciento más pequeña y un 71 por ciento más rápida en impresión a doble cara que su predecesora.



SOBRESALIENTE

PUBLICIDAD MÓVIL

Ooyala, muestra en su informe Q2 2015 Global Video Index que los dispositivos móviles han acumulado el 49 % de las impresiones de los anuncios de los editores durante el trimestre analizado, lo que supone un crecimiento del 11 % con respecto al trimestre anterior. Además, el informe indica que el 44 % de todas las visualizaciones online se realiza desde el móvil. Estas tendencias demuestran que los anunciantes están aumentando la inversión en publicidad para dispositivos móviles para atender a una nueva generación de espectadores

CONTACT CENTER

La Asociación de Contact Center Española (ACE), en su Informe 2014, confirma la firme apuesta de las empresas por adoptar una estrategia multicanal para gestionar las relaciones con sus clientes, construyendo una vinculación efectiva con este nuevo concepto de cliente denominado "consumidor social".



MUY DEFICIENTE

PYMES

España es el país europeo en el que las pymes se preocupan más por la medición y análisis de sus acciones de marketing. Así lo confirma el estudio europeo "Local Listing Report 2015" encargado por 1&1, proveedor de alojamiento web líder en Europa. Según este estudio, los pequeños empresarios españoles son los europeos más predispuestos a utilizar métodos de medición para analizar el éxito o fracaso de sus campañas de marketing, tanto online como offline

GOOGLE PLAY

El grupo de investigadores de Check Point ha descubierto un nuevo malware para móviles incluido en el juego para Android denominado BrainTest disponible en el store de Google Play. Dicho juego fue publicado en el store en dos ocasiones y en cada una de ellas recibió entre 100.000 y 500.000 descargas.

Huawei pretende liderar la industria de la banda ultra ancha

Huawei ha presentado su estrategia para la era del Gigaband durante la segunda edición del Ultra-Broadband Forum (UBBF), que se ha celebrado en Madrid, bajo el lema 'UBB 2020: hacia un mundo Gigaband'.

Este encuentro, que fomenta el intercambio de experiencias y la cooperación entre los miembros de la industria en torno al campo de la banda ultra ancha, para promover su desarrollo, ha estado presidido por Eric Xu, CEO rotatorio de Huawei; Zhao Houlin, co-vicepresidente de la Broadband Commission, y Enrique Blanco, CTO Global de Telefónica.

Eric Xu, CEO rotatorio de Huawei, ha afirmado durante el evento: "El vídeo 4K y los servicios Cloud serán los principales motores para el desarrollo del UBB. La progresiva demanda está convirtiendo el 4K y el vídeo bajo demanda en indispensables. Ofrecer una experiencia diferenciada se convertirá en una oportunidad para que los operadores puedan aprovechar las ventajas en infraestructura de red. Por otro lado, las empresas están cambiando de la compra de equipos informáticos a la compra de servicios Cloud, creando también nuevas oportunidades. Por este motivo, para poder satisfacer la demanda de los clientes, los operadores deben desplegar una red con gran ancho de banda y baja latencia".

La estrategia de Huawei para la era del Gigaband consolida el compromiso de la compañía por construir un mundo mejor conectado, en colaboración con los agentes del sector y dirigiendo la industria de la banda ultra ancha hacia el Gigaband, fase de de-

sarrollo en la que entrará en los próximos cinco años. En este sentido, Huawei apuesta por asegurar al usuario experiencias en tiempo real (Real-time), bajo demanda (On-demand), conectadas (All-online), hazlo tú mismo (DIY) y sociales (Social), o lo que la compañía ha denominado ROADS (por sus siglas en inglés).

"En términos de ancho de banda, Huawei está investigando e innovando sobre tecnologías de acceso para pasar de 100M a 1000M, construyendo las bases para una experiencia ROADS" ha afirmado durante su presentación Ryan Ding, Presidente de Productos y Soluciones de Huawei. "En cuanto a la cobertura, las redes Gigaband cubrirán más del 90% de los hogares en 2020, haciendo posible experimentar ROADS ubicuos. Huawei ha adoptado el sistema de operadores móviles virtuales (vMOS, por sus siglas en inglés) para cuantificar los indicadores de la experiencia de vídeo y formar un estándar unificado, con el fin de evaluar y medir la calidad de las redes de los operadores. La estrategia Gigaband mejorará tanto la velocidad de acceso como la cobertura de red y la experiencia del usuario", ha añadido Ding.

Una amplia gama de aplicaciones, como los servicios de vídeo, especialmente de ultra-alta definición, están impulsando el crecimiento de la demanda de ancho de banda. Por otro lado, las innovaciones de servicios han promovido las operaciones integradas de banda ancha móvil (MBB), banda ancha fija (FBB), vídeo de alta definición y servicios Smart Home.



Por Fernando Jofre

Limpiar el móvil

La capacidad de móviles y tabletas se nos queda pequeña... Al menos aquellos que no admiten tarjetas de memoria para ampliarla. Si tanto bajan de precio las tarjetas diminutas para nuestras cámaras o dispositivos... ¿por qué no serán capaces de darnos más directamente? Es increíble cómo somos capaces de comprar móviles de "capacidades reducidas" sin posibilidad de ampliación hoy en día... cuando estos dispositivos cuentan con una calidad de imagen y una resolución que nos invita a grabar vídeos y hacer fotos sustituyendo a las cámaras "tradicionales", y que luego raramente sacamos de la memoria para liberar ésta. Un reciente estudio de SanDisk realizado con la colaboración de 5.000 usuarios de Europa revela que el 80% de los usuarios de iPhones o iPads se ve obligado a borrar contenido de sus dispositivos de forma regular. De hecho, el 52% de ellos reconoce que no tiene tiempo para hacer copias de seguridad, o cuando se da cuenta, ya es demasiado tarde. El 27% de los españoles no hace copias de seguridad por falta de tiempo, mientras que para el 24%, cuando se acuerda de hacerlas, ya es demasiado tarde.

¿Qué se elimina concretamente? El 43% de los usuarios elimina fotos y el 40% aplicaciones. ¿Y cada cuánto tiempo? El 43% en Europa afirma eliminar datos al menos una vez al mes, y sorprende el detalle de los usuarios italianos, de los que ¡el 25% elimina datos diariamente! En cualquier caso, las fotos y los vídeos se llevan la palma... En nuestro país, el 50% de los usuarios reconoce eliminar fotos y el 40% vídeos para liberar espacio y el 31% de nuestros paisanos se dedica a esta tarea al menos una vez al mes. A pesar de estas limitaciones... ¡Los seguimos comprando! Y el bolsillo no nos alcanza para los modelos de 128 Gb, que acabaríamos llenando también. Sandisk nos propone hacernos con un almacenamiento extra conectado de forma inalámbrica a nuestro dispositivo a modo de banco de memoria... Si bien es práctico, no deja de ser otro cacharro más para tenerlo cerca o para acordarnos de sincronizarlo. ¿Hacemos copias de seguridad de nuestros móviles? ¿Aprovechamos las herramientas de sincronización con la nube? Espero que sí, pero no olvidemos que si borramos algo en el móvil, al sincronizar lo perderemos.

Aquí va una idea: Ofrecer al mundo formas de imprimir más eficientes, rápidas e inteligentes.

Nuevas HP LaserJet con JetIntelligence. Ahora un 40% más rápidas¹.

Las nuevas impresoras HP LaserJet de la serie 400 ofrecen la impresión más rápida de la primera página y a doble cara, además del menor consumo de energía de su categoría^{2,3}. Visite hp.es/nuevastaserjets



Las impresoras preferidas en el mundo.



Las impresoras preferidas en el mundo: según participación de mercado mundial de impresoras y conocimiento de la marca de impresoras HP (estudio de preferencias y valoración llevado a cabo en 9 mercados en 2014).
¹ Basado en pruebas internas de HP con modelos anteriores realizadas en agosto de 2015. Los resultados reales pueden variar. "Más rápidas" hace referencia al tiempo de impresión de la primera página (FPPT) y a la velocidad de impresión a doble cara. Para obtener más información, consulte hp.com/go/ajc/dms.
² Basado en pruebas internas de HP llevadas a cabo en agosto de 2015 comparando la impresión más rápida de la primera página y la velocidad de impresión a doble cara de los tres principales competidores. Según los ajustes de los dispositivos. Los resultados reales pueden variar. Para obtener más información, consulte hp.com/go/ajc/dms.
³ Resultados basados en pruebas internas de HP mediante el método de consumo eléctrico típico (TEEC) del programa ENERGY STAR[®] o según los datos registrados en energystar.gov de los tres principales competidores en agosto de 2015. Los resultados reales pueden variar. Para obtener más información, visite hp.com/go/ajc/dms.
© Copyright 2015 HP Development Company, L.P. La información que contiene este documento está sujeta a cambios sin aviso previo.

IECISA lleva su gestión documental al parlamento europeo

El Parlamento Europeo ha adjudicado a Informática El Corte Inglés el proyecto para la implementación de la solución de gestión documental

El objetivo no sólo es sustituir la actual aplicación de gestión y descripción documental de los archivos del Parlamento Europeo, sino también proporcionar un conjunto de nuevas funcionalidades indispensables para el uso eficiente del mismo, entre las que destacan: interoperabilidad in & out, entorno web con potencia cliente/servidor, escalabilidad para procesar millones de entradas y enlaces a documentos electrónicos y digitalizados en los 24 idiomas de la Comunidad Europea (soporte multilingüe), estructura de datos adaptable, interfaz de usuario disponible en los idiomas oficiales de la Comunidad Europea,

compatibilidad y evolución, conforme a los estándares ISAD(G), ISA-AR(CPF), EAD y EAC.

Esta aplicación, que será la solución de referencia de la Unidad de Archivos del Parlamento Europeo, se basará en ArchiDOC, plataforma desarrollada por Informática El Corte Inglés tras varios años de investigación, desarrollo y despliegue en múltiples organismos nacionales e internacionales, en entidades públicas y empresas privadas. Esta aplicación cumple de forma rigurosa la normativa y mejores prácticas de la ciencia archivística, proporcionando un entorno de fácil manejo, asequible y orientado al usuario.



Por Manuel Navarro

Comisiones bancarias

Está de moda la denominada “Guerra de Cajeros”. Algunos bancos han visto la posibilidad de incrementar sus ingresos mediante la aplicación extra de una comisión más por utilizar un cajero al que no pertenece la tarjeta del usuario. Les falta dinero, claro.

Pues bien, parece que no. Y es que, los principales bancos del panorama financiero español han ingresado en lo que va de año 4.633 millones de euros en concepto de comisiones, según un estudio realizado por el comparador HelpMyCash.com, que ha analizado los informes semestrales de los diez principales bancos nacionales. Solo las ganancias de Caixabank, BBVA y Santander suman 2.710 millones.

Si tomamos como referencia los diez principales bancos del país, solo dos de ellos no han aumentado su ingreso en comisiones durante el primer semestre de 2015 con respecto a enero – junio del pasado año. Banco Santander ha ingresado 52 millones menos en España, una disminución del 5,62 %. Recordemos que la entidad lanzó el pasado mayo la Cuenta 1I2I3 con un interés de hasta el 3 % TAE y una comisión mensual de 3 euros que, no obstante, se compensa con las ventajas de la cuenta. Habrá que ver cómo se refleja la comercialización del nuevo producto estrella del Santander en los resultados del tercer trimestre y qué efecto tiene la nueva estrategia de captación y vinculación de clientes.

Por su parte, Banco Popular ha ganado 50 millones de euros menos, pero en su caso la pérdida de ingresos supone una desaceleración de casi el 15 % interanual ya que su volumen de comisiones netas es mucho menor que el del Unicaja ha sido la entidad con un mayor crecimiento. Este semestre, el banco con sede en Málaga ha ingresado en comisiones 196,5 millones de euros, un 35,99 % más que hace un año. Por volumen de crecimiento, le siguen BBVA, que ganó un 10,5 % más, y Caixabank, que creció un 10,43 %. En términos absolutos, Caixabank lideró el ranking de ingresos por comisiones. Está claro: no tienen dinero. Hay que incrementar las comisiones de los cajeros.

100%

PARA TUS PROYECTOS WEB

En 1&1 te ofrecemos la combinación perfecta entre conocimiento y pasión: más de 25 años de experiencia, 5 centros de datos de alto rendimiento, 12 millones de contratos de clientes y más de 8.000 especialistas en 10 países diferentes. Todo esto nos permite darte siempre el 100% para que tu proyecto web triunfe. Nos fascina Internet y, por eso, somos el aliado perfecto para ti.



Con la garantía de ser atendido por los mejores profesionales.

Desde **0,99** €/mes*

✓ 100% Rendimiento

- Espacio web ilimitado
- Páginas ilimitadas
- Tráfico ilimitado
- Cuentas de correo ilimitadas
- NUEVO: Bases de Datos MySQL ilimitadas sobre SSD
- Dominios ilimitados (1 dominio incluido)

✓ 100% Disponibilidad

- Georredundancia y backups diarios
- 1&1 CDN
- 1&1 SiteLock Basic
- Soporte 24/7

✓ 100% Exclusividad

- 1&1 Aplicaciones Click&Build como WordPress y Joomla!
- 1&1 Editor Web Móvil
- NUEVO: NetObjects Fusion® 2015 1&1 Edition



☎ 91 136 00 00



1and1.es

* Oferta 1&1 Hosting Unlimited desde 0,99 €/mes (0,20 €/mes, 21% IVA incl.) aplicable durante los 12 primeros meses de contrato, sujeto a un compromiso de permanencia de 12 meses y con ciclo de facturación mensual. Después, 6,99 €/mes (8,46 €/mes, 21% de IVA incl.). Algunas funciones mostradas no están incluidas en determinados packs. Para más información, consulta nuestras Condiciones Especiales en 1and1.es. Rabbit's Cube® utilizado con la autorización de Rabbit's Brand Ltd. Servicio de Atención al Cliente del año: 300 tests de Mystery Shopper realizados por Getfutura XQ y 2.000 entrevistas online realizadas por TRS entre mayo y agosto de 2014.

Nutanix y Citrix reducen la complejidad de las infraestructuras

Nutanix ha anunciado que está trabajando con Citrix para reducir los costes y la complejidad de las infraestructuras derivadas de la implementación de nuevas aplicaciones y de entornos de escritorios virtualizados.

Además, Citrix soporta la completa solución Acropolis de Nutanix, que ha sido verificada como Citrix Ready. La solución Acropolis de Nutanix ofrece a los clientes una infraestructura escalable de alto rendimiento para los productos XenApp y XenDesktop de Citrix, líderes de la industria. Juntos, Nutanix y Citrix, proporcionarán una solución completa, simple, escalable y rentable para el despliegue de escritorios y aplicaciones virtuales.

En una primera fase, la Plataforma Xtreme Computing de Nutanix, que integra su solución Acropolis Hypervisor, ha sido verificada como Citrix Ready para XenApp y XenDesktop 7.6, así como NetScaler y ShareFile. Esta verificación, que ha llegado apenas dos meses después de que Acropolis fuese presentada al mercado, ofrece a clientes comunes más opciones para la implementación de las soluciones de infraestructura XenApp y XenDesktop.

De este modo, los clientes se beneficiarán de Distributed Storage Fabric de Acropolis, que ofrece servicios de almacenamiento para todos los escritorios virtualizados y aplicaciones, y escala de manera lineal para soportar despliegues de cualquier tamaño. Basado en tecnologías patentadas de escalado web, la plataforma de Nutanix asegura un rápido rendimiento para el usuario final con características avanzadas tales como localización de datos para disminuir la-

tencias de almacenamiento y la innovadora Shadow Cloning para reducir el tráfico de red y acelerar el rendimiento durante los momentos de arranque.

Hypervisores compatibles para Centros de Datos optimizados

Los clientes también contarán con una mayor selección de hipervisores compatibles para sus iniciativas VDI, incluyendo Acropolis Hypervisor. Éste, junto con la gestión de la virtualización integrada, reduce los costes de las infraestructuras y los tiempos de implementación de escritorios virtuales. La solución Acropolis de Nutanix optimiza el diseño del Centro de Datos eliminando el hipervisor como una solución aislada y administrada individualmente, lo que implica simplicidad operacional y de gestión, al tiempo que ofrece mejoras económicas sobre los proyectos VDI.

La App Mobility Fabric de Nutanix, que proporciona una migración sin interrupciones de cargas de trabajo virtuales entre entornos de hipervisor, beneficiará al cliente ofreciéndole la libertad de elegir las tecnologías más adecuadas a su entorno y a su presupuesto TI. XenApp y XenDesktop ofrecen una excelente experiencia de usuario en una variedad de dispositivos y conexiones de red. XenApp y XenDesktop procuran a los clientes la flexibilidad y la seguridad necesarias para movilizar a las empresas.



Por Óscar González

Microsoft y Linux

Microsoft ha sacado su propia distribución de Linux. Esta frase, sencilla y directa, podría haber sido un chiste en la década de los noventa. Pero en el escenario tecnológico actual es una realidad y con mucho sentido además.

Azure Cloud Switch es el nombre de la criatura, y en principio es una distribución pensada para su distribución en elementos de red, tales como routes y switches. La propia naturaleza de linux hace que sea una opción válida, o la mejor de todas las opciones, para una empresa que nunca ha pensado en Windows como un sistema operativo de base, para dispositivos pequeños. Con su nuevo Windows 10, Microsoft está alcanzando nuevas cotas de calidad en sus desarrollos, pero aun así, este sistema operativo no es viable para este tipo de hardware. Por esta razón, no resulta extraña la nueva senda que toma la compañía de Redmond, que está dando claros y seguros pasos para la adopción gradual de elementos de código abierto. Recientemente parte de la pila de desarrollo de .NET y ASP.NET ya se liberó, y seguramente durante los próximos años estas noticias dejarán de ser puntuales para ser normales.

En el mercado tecnológico actual cada vez tiene menos sentido el debate de código abierto contra privativo, ya que el código abierto está ganando muchas batallas en todos los ámbitos, y demostrando que se puede construir una economía en base a él. Siempre habrá voces discordantes y segundas lecturas, pero lo cierto es que la tendencia, tanto de Microsoft como de muchos otros fabricantes, es clara y apunta hacia un mismo lugar.

El proyecto ha sido aceptado por el Open Compute Project, y le auguramos un buen futuro.

Nuevos dispositivos multifunción láser en color de Canon.

Canon

come

and

see

Los nuevos modelos i-SENSYS cuentan con pantalla táctil a color y son compatibles con todo tipo de impresión móvil y conexión NFC**

En los negocios, como en la vida, simplicidad es sinónimo de inteligencia. Por este motivo, los nuevos modelos multifunción láser de la serie i-SENSYS MF72X y MF62X están diseñados para ser utilizados por todos, pero garantizando siempre la inteligencia necesaria para cualquier tipo de impresión. Con un tamaño compacto, estos equipos multifunción aportan la eficiencia que las empresas requieren gracias a su fiabilidad y productividad.

MF729Cx	524,79€*
MF728Cdw	483,47€*
MF724Cdw	392,56€*
MF628Cw	301,65€*
MF623Cn	260,33€*

*PVPr. Precio sin IVA.

**Conexión NFC sólo en el modelo MF729Cx

Conozca más acerca de los nuevos modelos en www.canon.es



i-SENSYS

Synology renueva sus soluciones de almacenamiento NAS y de vigilancia IP

Synology ha presentado, de la mano de Rosiel Lee, directora general de Francia y Marcos de Santiago, responsable de la filial ibérica, sus nuevas soluciones de almacenamiento NAS y de vigilancia IP que saldrán al mercado en 2016. Las novedades de la marca incluyen el sistema operativo DiskStation Manager 6.0 y varios servidores NAS

Synology introduce una infraestructura IT aún más eficaz gracias a la implementación de dos nuevos sistemas de virtualización: el Docker DSM y el DSM virtual. A su vez, el nuevo servicio de mensajería en línea MailPlus y la funcionalidad SpreadSheet permiten maximizar la eficiencia de los servidores NAS, gracias a una multiplataforma de colaboración sincronizada en la nube privada. Además, la última generación del sistema de archivos Btrfs garantiza un mayor nivel de disponibilidad, protección y recuperación de datos en entornos empresariales. Por otro lado, la presentación multi-pantalla del DSM 6.0 ofrece una experiencia multimedia más completa para los usuarios particulares, además de ser el primer sistema operativo compatible con el Apple Watch.

“Hemos observado que la nube ha evolucionado mucho desde sus inicios para convertirse en una plataforma madura. En esta línea, nos hemos basado en la experiencia que tiene Synology en integración de software y hardware para desarrollar soluciones innovadoras para empresas en términos de aplicaciones en la nube, virtualización, protección de datos y recuperación de sistemas. Estos avances permiten que las empresas adopten estrategias de implementación de tecnologías más eficaces y completas”, ha explicado Marcos de Santiago. Además del DSM 6.0, Synology presenta seis nuevos productos:



1. DiskStation DS216se: un servidor NAS de 2 bahías para el almacenamiento en la nube en el hogar a un precio asequible. Gracias al Synology DSM y al Cloud Suite, el DS216se permite compartir archivos muy fácilmente a través del centro de paquetes que Synology pone a disposición del usuario.

2. DiskStation DS416: un servidor NAS de 4 bahías de alto rendimiento y con una CPU con un motor de cifrado de hardware para una modificación rápida de los archivos encriptados. Ideal para pequeñas empresas y usuarios domésticos, el DiskStation DS416 permite almacenar, proteger y compartir datos de manera eficiente.

3. DiskStation DS716+: una solución NAS escalable pensada para empresas

y usuarios avanzados que precisan herramientas de alto rendimiento. Este modelo cuenta con un procesador quad-core de última generación que reduce el consumo energético al 40 %, y ofrece máxima flexibilidad al poder ampliarse hasta 7 discos si se conecta a la unidad de expansión DX513. Además, el DS716+ permite la transcodificación de vídeo H.264 4K y H.264 4K a tiempo real.

4. Network Video Recorder

NVR216: un sistema de videovigilancia en red moderno y eficiente que permite acceder a las imágenes desde cualquier lugar gracias a la sincronización con aplicaciones para móviles. Mediante la combinación de un grabador de vídeo en red, un servidor de archivos y software de gestión de vídeo, el NVR216 ofrece una solución de videovigilancia compacta pero muy potente.

5. Router Synology RT1900ac enrutador inalámbrico de alta velocidad diseñado para hogares y oficinas. El nuevo RT1900ac va más allá de un simple router VPN con servidor RADIUS e intercambio de archivos universal, sino que se trata de una de las redes más inteligentes y rápidas que existen hoy en día. Su revolucionario software es increíblemente fácil de usar incluso para los usuarios con menos experiencia, a la vez que las herramientas avanzadas de conexión de redes permiten a los usuarios optimizar el flujo de datos.

“¿Información del paciente agregada y normalizada?”
Frank se siente mejor.



HealthShare transforma el cuidado del paciente compartiendo la información sanitaria

Una historia de éxito de HealthShare: Rhode Island Quality Institute

Con InterSystems HealthShare®, el intercambio de información sanitaria del Rhode Island Quality Institute, CurrentCare, permite que todos tengan los resultados que necesitan. Los pacientes reciben una atención sanitaria segura y de calidad para mejorar. Los médicos y las enfermeras reciben la información cuándo, dónde, y cómo ellos la necesitan, para tomar mejores decisiones en el cuidado del paciente.

¿“Información del paciente agregada y normalizada”? Esa es una de las muchas capacidades que tiene HealthShare para solucionar los retos más difíciles de las TI y la atención sanitaria.

Lea este case study sobre el Rhode Island Quality Institute, CurrentCare en InterSystems.com/es/patient_1

“La historia clínica detallada que estamos creando con HealthShare está proporcionando a los proveedores de todo el estado la información que necesitan para ofrecer la mejor atención sanitaria.”

Laura Adams,
Presidenta y CEO del
Rhode Island Quality Institute

INTERSYSTEMS®

Microsoft presenta su nuevo Office

Con una renovada filosofía de pretender tener cautivo al usuario con pagos anuales por las aplicaciones, Microsoft ha anunciado la disponibilidad de Office 2016 en todo el mundo. En España lo hizo de la mano de su nueva Presidenta, Pilar López, quien realizó una interesante charla sobre las bondades de la productividad. Estamos ante la última novedad incluida en Office 365, el servicio de suscripción cloud de Microsoft, „que ayuda a las personas a trabajar de forma colaborativa“. Además, Microsoft también ha comunicado nuevos y mejorados servicios, que se incorporan a Office 365, „y demuestran cómo Office ha evolucionado hasta convertirse en una potente suite de aplicaciones y servicios, que mejoran la productividad de los equipos de trabajo“.

Office 2016 incluye nuevas versiones de las aplicaciones de escritorio de Office para Windows, como Word, PowerPoint, Excel, Outlook, OneNote, Project, Visio y Access. A través de la suscripción a Office 365, los clientes pueden obtener aplicaciones siempre actualizadas para utilizar en todos sus dispositivos, así como un conjunto de servicios, tanto de consumo, como de negocio, en continuo crecimiento. Entre estos servicios, destacan el almacenamiento online de OneDrive, Skype for Business, Delve, Yammer y funcionalidades de seguridad de ámbito empresarial. „Juntos, el nuevo Office y Windows 10 conforman la solución de productividad más completa. Las aplicaciones de Office 2016 funcionan a la perfección en Windows 10 y, entre sus novedades, se encuentran herramientas como Sway para Windows 10, diseñado para crear y compartir historias interactivas, que pueden verse de forma óptima en cualquier pantalla o dispositivo. Otro ejemplo de esto es Windows Hello, que permite al usuario acceder a Windows y Office 365 a través de un sencillo paso. Las aplicaciones Office Mobile en Windows 10 mejoran la productividad en cualquier lugar, incluyendo la posibilidad de usar un smartphone como un PC para ver, editar, crear y presentar contenidos, gracias a Continuum. Por su parte, Cortana se co-

necta con Office 365 y ayuda al usuario en sus tareas habituales, como puede ser la preparación de una reunión, y su integración con Outlook se espera en noviembre“.

Pilar López señaló que "el nuevo Office viene a reinventar la productividad proporcionando una mejor movilidad de la experiencia de uso; mejorando la capacidad de trabajar en equipo; facilitando opciones de utilización del software en base al contexto y adaptándose a las preferencias de cada usuario".

Las aplicaciones de Office 2016 permiten afrontar tareas colaborativas de una forma más sencilla y rompen las barreras para facilitar la labor a los equipos de trabajo.

• Co-autoría: ahora las aplicaciones de escritorio de Word, PowerPoint y OneNote ofrece la posibilidad de ver lo que otros usuarios están editando en tiempo real.

• Integración con Skype: es posible sacar partido a la mensajería instantánea, a la función de compartir pantalla, así como a las vídeo-llamadas y a las conversaciones de voz, sin apartar la vista de los documentos.

• Grupos de Office 365: ahora son parte integral de la aplicación Outlook 2016 y están disponibles en los dispositivos móviles.

Más inteligente y personal

El nuevo Office ofrece :

• **Outlook 2016:** cuenta con la bandeja de entrada más inteligente hasta la fecha, que posibilita búsquedas muy rápidas, al mover los correos que no son prioritarios de forma automática. Además, todos los destinatarios indicados en el campo "Para:" reciben de forma transparente los permisos de acceso necesarios para el acceso seguro a los archivos adjuntos transferidos a través de la nube.

• **Tell Me** ayuda a encontrar cualquier función o comando de Office de forma rápida y sencilla y Smart Lookup recoge contenido de la web y lo incluye en los documentos del usuario.

• **Excel 2016:** con mejoras en Power BI y gráficos más modernos permiten al usuario extraer más valor de sus datos.

• El usuario podrá disfrutar de una **lista con todos los documentos que ha usado recientemente** en cualquier lugar y sin importar el dispositivo que emplee en cada momento mediante Office Online, las aplicaciones Office Mobile o las aplicaciones de escritorio de Office 2016.



Ya se conocen los primeros detalles del MWC '16

La GSMA ha dado a conocer los primeros detalles de la próxima edición del Mobile World Congress 2016 de GSMA, entre ellos los ponentes inaugurales confirmados, los nombres de las empresas expositoras y patrocinadoras, así como los programas y actividades.

Con el lema “La tecnología móvil es todo” (‘Mobile is everything’), el Congreso tendrá lugar del 22 al 25 de febrero de 2016 en Fira Gran Vía en Barcelona. Asimismo, algunos eventos también se celebrarán en Fira de Montjuïc. La GSMA estima que más de 95.000 asistentes de toda la industria de las comunicaciones móviles y sectores relacionados se reunirán para esta nueva edición del congreso.

“El Mobile World Congress 2016 es el 30o aniversario del evento y en estas últimas tres décadas, hemos visto un crecimiento drástico y un desarrollo vertiginoso de la industria”, ha comentado Michael O’Hara, director de marketing de la GSMA. “Al mismo tiempo, hemos ido modificando constantemente el congreso al ritmo de esta evolución, y nuestro evento para 2016 así lo reflejará, con nuevos participantes, programas y elementos. Esperamos con entusiasmo dar de nuevo la bienvenida este febrero en Barcelona a la industria del móvil”.

CONFERENCIAS

La GSMA ha dado a conocer hoy la lista de los primeros ponentes confirmados para las cuatro jornadas del programa de conferencias del Mobile World Congress, entre los que se destacan:

- Simon Segars, CEO de ARM; Jonah Peretti, fundador y CEO de BuzzFeed; Hans Vestberg, presidente y CEO de Ericsson; Jon Fredrik Baksaas, presidente de GSMA; Mats Granryd, representante del director general, GSMA; Anne Bouverot, presidente y CEO de Morpho (Safran); Sifiso Dabengwa, director eje-



cutivo, presidente del grupo y CEO de MTN Group y Richard Fain, presidente y CEO de Royal Caribbean Cruises Ltd.

Además del programa de conferencias inaugurales, también se realizarán sesiones temáticas exhaustivas sobre temas como el ‘big data’, el cómo conectar a quienes no disponen de servicios suficientes, los dispositivos, el comercio electrónico, los mercados emergentes, la movilidad empresarial, los servicios financieros, el “Internet de las cosas”, la identidad móvil, la privacidad, la evolución de las redes o la seguridad, entre otros muchos temas.

2000 EXPOSITORES

Como ya es habitual, en el Mobile World Congress se presentarán de nuevo las tecnologías, los productos y los servicios líderes que perfilarán el futuro de la industria móvil. Desde los dispositivos y terminales móviles hasta la infraestructura de redes, el software, las aplicaciones y mucho más. Se estima que más de 2.000 empresas participarán en la exposición, entre ellas numerosas marcas globales co-

mo Alcatel-Lucent, AT&T, Deutsche Telekom, Ericsson, Ford Motor Company, Google, Huawei, Intel, Lenovo, Microsoft, NEC, Nokia, Qualcomm, Samsung, SK Telecom, Sony Mobile Communications, Telefónica, VMware y Vodafone. El salón también presentará una serie de exposiciones especializadas en distintas áreas tecnológicas, incluyendo el Pabellón del Grafeno, el Pabellón Ecológico, el Pabellón de IoT, el Pabellón del Dinero Virtual y el Pabellón de los Dispositivos ‘Wearables’.

GSMA Innovation City volverá a ser otro de los platos fuertes de la exposición, con socios confirmados como AT&T, Jasper, KT Corporation o Sierra Wireless. A lo largo de casi 1.900 metros cuadrados, este espacio único permitirá a los asistentes experimentar la tecnología en contexto y ver cómo los productos y servicios móviles conectados pueden mejorar la vida cotidiana de los ciudadanos y las empresas, tanto en aplicaciones industriales, así como en el hogar, el sector automotriz, la salud, la agricultura u otros.

El futuro del Data Center

Las empresas, al igual que toda la sociedad, generan y almacenan cada vez una mayor cantidad de datos. En este escenario el centro de datos es un elemento más que relevante. Para hablar de la situación de este mercado Byte TI organizó un desayuno con César Funes, Enterprise Channel SE – South Region de Commvault; Arnaud Demene, Director Preventa de Nutanix; Luis Menéndez, Consulting Systems Engineer de NetApp; Robert J.M. Assink, Director General de Interxion España; Eulalia Flo, Directora de Soluciones Enterprise de Dell; Pablo Jesús Villar, Responsable de Ejecución de Proyectos de Cloud Datacenter de IECISA y Miguel López, country manager de Barracuda.

El debate se abrió trabajando sobre la idea de qué supone el datacenter en las TICs actuales. Comenzó hablando César Funes, Enterprise Channel SE – South Region de Commvault, para quien la actualidad de este mercado se basa en que “los proveedores sean cada vez más partners de negocio y para ello requiere pensar que el Data Center sea algo más extendido”. Por su parte, Arnaud Demene, Director Preventa de Nutanix, aseguró que “lo que está marcando y va a seguir marcando el futuro del centro de datos pasa por la virtualización, concretamente por el Software Defined Storage (Almacenamiento Definido por Software o SDS) y por las Software Defined Networks (Redes Definidas por Software o SDN). En este sentido, Luis Menéndez, Consulting Systems Engineer de NetApp, le dio la razón afirmando que “se ve una tendencia en hacer del Data Center algo automático donde el denominado “software defined” será lo que esté extendido”.

Una valoración diferente es la que realizó Robert J.M. Assink, Director General de Interxion España: “Para nosotros el CPD es algo físico. Antes nadie hablaba del Centro de Datos y ahora es algo muy sexi. Pero en el

entorno físico diferenciamos dos tipos: CPD propio y el CPD de usuarios múltiples que es donde más crecimiento hay. El CPD es un entorno donde muchas empresas alojan su entorno de tecnología. La tendencia es que cada día hay menos Centros de Datos pequeños y más Data Centers grandes. A día de hoy, ya no tiene sentido construir tu propio CPD”. Para Eulalia Flo, Directora de Soluciones Enterprise de Dell, “lo que está claro es que las TIC están transformando la forma en que hacemos negocios. El CIO tiene que adaptarse a esos cambios y la única forma es tener un Centro de Datos que sea sencillo y adaptable y basado en estándares y en tecnologías abiertas”. Otro aspecto viene desde el mundo de los servicios. Una de las empresas más potentes en este mercado es Informática El Corte Inglés. Para Pablo Jesús Villar, Responsable de Ejecución de Proyectos de Cloud Datacenter de IECISA, “a nivel de servicios se trata de ofrecer servicios más especializados y seguros que recojan la confianza de los clientes”. Finalmente, Miguel López, country manager de Barracuda afirmó que “el Data Center se constituye en la piedra angular sobre la que descansa buena parte del núcleo de actividad de los departamentos de

IT por lo que cada vez vemos más proyectos en los que se rediseñan desde cero teniendo en cuenta variables que hasta no hace mucho quedaban fuera de la foto. Ya no se habla sólo de rendimiento y escalabilidad sino que variables como la eficiencia, el consumo energético, la integración con sistemas cloud, recuperación frente a desastres están cada vez más presentes”.

REDES DEFINIDAS POR SOFTWARE

El centro de datos virtual y las redes definidas por software han ejercido como palanca en la transformación del tradicional Centro de Datos, así que nos preguntamos cómo están afectando estos dos factores al Centro de Datos actualmente. Para el portavoz de Barracuda, consideró que “ambos factores ejercen de catalizadores claros en el proceso de racionalización y profesionalización del CPD mencionado anteriormente. Ambas tecnologías permiten dotar a los CPDs actuales de una flexibilidad, eficiencia y agilidad impensable hace muy pocos años. Otra consecuencia de estas tecnologías es la necesidad cada vez mayor y ya mencionada anteriormente de dotar a los CPD con medidas de



seguridad a diferentes niveles”. Para Eulalia Flo de Dell, la clave de transformación radica en la flexibilidad: “El ser más flexible es un elemento clave. Además hay que hacer las inversiones de forma gradual y modular. Antaño se hacían las inversiones sin saber qué iba a suceder en el futuro. Eso ya no es así. Estos dos catalizadores han posibilitado que el cliente pague por lo que utiliza”. Por su parte, el portavoz de Interxion cree que la transformación del Centro de Datos no se debe sólo a unos factores determinados: “Vemos múltiples tecnologías y todas ellas están destinadas a prestar mejor servicio o ser más eficientes”. La clave de por dónde está yendo el mercado hay que buscarla según Luis Menéndez de NetApp en “fijarse en los que tiran del mercado que son los que inventaron la nube: Google, Amazon, Facebook... que tienen un concepto totalmente diferente y están haciendo que el CPD sea virtual. El mercado va por aquí. Se trata de dar solución a las necesidades. El software defined será la palanca que impulse este nuevo Data Center. La realidad es que ahora no nos importa el hardware que se ha convertido en una commodity”. A este aspecto también se suma el portavoz de Commvault para quien “el software defined es la clave. Los servicios se despliegan cada vez más rápido. Todo ello implica migración de tecnología. Por ello, las empresas necesitan un know how externo que les ayude a evolucionar a este mundo definido por software en el que la infraestructura se monta como una commodity”.

RETOS

Cuáles son los problemas a los que se enfrentan los centros de datos de la actualidad fue otro de los apartados tratados durante el encuentro. Para el director preventa de Nutanix, “uno de los principales problemas es la seguridad, efectivamente. Lo que veo es que hay muchas operaciones manuales y nos faltan herramientas para hacer las migraciones de forma más sencilla. Otro tema importante es el de la escalabilidad y que te permite tener más recursos si mi entorno crece en el futuro”. Por su parte, Luis Menéndez de NetApp cree que los problemas actuales vienen porque “estamos en un mercado que no está maduro porque no hay muchas compañías capaces de ofrecer el datacenter de forma real. Un factor clave es compartir la infraestructura de forma rentable. El almacenamiento es el verso suelto. Hasta ahora el almacenamiento no se virtualizaba adecuadamente y esto hacia que no saliera rentable. Cuando tengamos todos los CPDs con todas las características tendremos un mercado maduro. Ahora le falta todavía un grado de evolución”. Para Robert J.M. Assink, Director General de Interxion España, “se trata de consumir todo como servicio. Si ahora vemos la venta de equipos quien más crece son los cloud services providers. Las compañías ya no compran tantos servidores o routers o switches. Hasta que las universidades no dejen de preparar profesionales que vende cacharros tardará en estar maduro”.

Ante esta afirmación, Eulalia Flo,

Directora de Soluciones Enterprise de Dell, “opinó que “al final, por debajo tiene que haber una infraestructura. Otra cosa es que estamos todavía lejos y lo que queremos es olvidarnos de lo que hay por debajo. Para llegar a un grado de automatización todavía queda bastante. Tú puedes consumir SaaS pero luego lo tienes que integrar con tus herramientas. Mover cargas desde el CPD interno al CPD externo, etc. Nos queda mucho”. Finalmente, el portavoz de Barracuda cree que “la tecnología esta lo suficientemente madura, probablemente lo que no lo está es la percepción que los usuarios tienen de ella, probablemente por la escasez de garantías que algunos proveedores proporcionan, especialmente en términos de seguridad lógica. Creo que uno de los principales inconvenientes que vemos para la adopción del centro de datos como servicio de forma mucho más masiva es la percepción de seguridad que el usuario tiene del mismo”.

VENTAJAS DE EXTERNALIZAR

Las ventajas que ofrecen a los entornos empresariales actuales fue el otro tema a tratar durante el desayuno tecnológico. Para Pablo Jesús Villar, Responsable de Ejecución de Proyectos de Cloud Datacenter de IECISA, “la ventaja es la de tener sus datos de misión crítica con alta disponibilidad. Sobre todo que tbngan las mismas condiciones como si el centro de Datos lo tuvieran ellos. Los CPDs, además son mas seguros que si están en su propia casa”.

Para el director general del Interxion, aunque las ventajas son muchas, “la externalización hay que hacerla si el tercero presta un servicio correcto. Un ejemplo es la banca que ha utilizado la tecnología para poder integrar a otros bancos exteriores que han comprado. La banca española hasta la fecha ha sido exitosa, no las cajas, y la tecnología ha sido un pilar fundamental para su crecimiento”. Para el portavoz de NetApp, “las ventajas principales es la de poder dedicar los recursos principales al core del negocio y dejar el resto en manos de profesionales que tienen más experiencia, mejores medidas de seguridad y que además te permite reducir la factura. El riesgo es el miedo de saber dónde está el dato y que el servicio es inviolable (que no te lo puede asegurar nadie). Al final el CPD más avanzado, un tier IV, tiene incluso medidas militares de acceso al CPD... bueno pues ese también puede fallar. Por eso no veo maduro el modelo del CPD como servicio. Hay que cambiar el modelo porque el modelo actual no es suficientemente escalable. La infraestructura por software es lo que va a hacer que sea mucho más flexible y escalable”. Arnaud Demene, de Nutanix afirmó que no cree “en un data center 100% externalizado por la pérdida de control total de lo que se está

haciendo con las aplicaciones. Además faltan herramientas métricas. El tema de tener un centro de datos superseguro sí se puede hacer. Ahora, ¿a qué precio? Entonces surge la duda de externalizar el CPD porque el precio se eleva”. Finalmente César Funes de Commvault aseguró que para que las ventajas se empiecen a apreciar en el mercado, “hay que cambiar el modelo de costes, mejorar el Time to market... gracias a ello la empresa puede permitirse el datacenter porque paga por lo que consume. Los problemas son la seguridad en sacar datos fuera”.

CLOUD COMPUTING

Cloud Computing ha cambiado el concepto que se tenía acerca del Data Center. Tal y como afirmó el portavoz de Nutanix, “Cloud ha aportado mucha flexibilidad, sobre todo. Estamos ahora en un momento en que las empresas han tenido que pensar de otra forma porque se ha aportado simplicidad a la empresa y ha democratizado este tipo de tecnología. Cada uno configura lo que quiere”, En la misma línea el portavoz de NetApp, afirmó que “gracias a cloud se puede generar una demanda dinámica en tiempo real, ampliar la capacidad de almacenamiento, las redes etc, para satisfacer las demandas”. Para

Eulalia Flo de Dell, “la principal transformación es que ha cambiado el modelo de referencia. La empresa compra y toma una decisión y mañana empieza a trabajar. Quiere que la provisión del servicio sea lo más transparente posible. Por otro lado la figura del CIO cambia de forma radical, que se convierte en un estratega. Vamos hacia entornos de nube híbrida en la que serán necesario mover cargas que no sean solamente los datos, sino también aplicaciones completas, con configuraciones específicas según las necesidades de cada empresa”.

Finalmente Miguel López de Barracuda aseguró que “la nube ha supuesto una vía más para la expansión y profesionalización de ciertos servicios vinculados al CPD y ha acelerado procesos de “hibridación” tecnológica en la que ciertas soluciones trabajan de forma conjunta en el CPD pero también aprovechan ciertos servicios cloud. Un buen ejemplo de esta tendencia la encontramos en los servicios de seguridad frente a Malware o Amenazas Persistentes que cada vez más utilizan sistemas híbridos “on premise + cloud” para analizar y bloquear ataques que de otra forma sería imposible detectar y/o detener por el alto consumo de recursos locales que ello implica”.

LOS PROTAGONISTAS



César Funes, Enterprise Channel SE - South Region de Commvault



Miguel López, Country Manager de Barracuda



Luis Menéndez, Consulting Systems Engineer de NetApp



Arnaud Demene, Director Preventa de Nutanix



Robert J.M. Assink, Director General de Interxion España



Eulalia Flo, Directora de Soluciones Enterprise de Dell



Pablo Jesús Villar, Responsable de Ejecución de Proyectos de Cloud Datacenter de IECISA

DELL: Las TIC transforman la forma de hacer negocios y el negocio exige que estos cambios se implanten de forma rápida y eficiente en el CPD. En Dell creemos que el centro de datos del futuro estará basado en estándares, definido por software y preparado para el futuro. Con Dell PowerEdge FX ponemos en el mercado una revolucionaria Arquitectura Convergente que cierra la brecha entre las tecnología nueva y la tradicional. Dell PowerEdge FX proporciona una plataforma escalable y modular común, con servidores, almacenamiento y servicios de red integrados que ayuda a los clientes a administrar, escalar y presupuestar mejor su infraestructura y satisfacer así sus necesidades de negocio. PowerEdge FX es un dispositivo de 2U que incluye seis nuevos servidores PowerEdge, almacenamiento y redes construidos específicamente para acoplarse en el chasis FX2 y para soportar diversas cargas de trabajo.

NUTANIX: se posiciona como desarrollador líder de infraestructura invisible para la próxima generación de computación empresarial. A través de su Plataforma Hiperconvergente Xtreme Computing, compuesta por dos familias de productos, Acropolis y Prism, amplía las capacidades de los CPDs para permitir que la aplicación se independice de la infraestructura con una función avanzada de movilidad de aplicaciones, almacenamiento, virtualización nativa. NUTANIX tiende a simplificar la infraestructura de virtualización de los Centros de Datos permitiendo a los clientes beneficiarse de un rendimiento predecible, escalabilidad lineal y uso de infraestructura Cloud.

INFORMÁTICA EL CORTE INGLÉS: proporciona a sus clientes el servicio de CLOUD DATACENTER, permitiéndolos la posibilidad de contar con toda la capacidad y servicios de un Datacenter de Misión Crítica, en unas condiciones de seguridad y disponibilidad máximas, sea cual sea su tamaño y adaptándonos a todas las necesidades. Para ello contamos con un modelo de Transformación Exitosa avalado por gran cantidad de proyectos, una red de centros de datos de misión crítica liderados por nuestro CPC tier IV de Murcia, capacidades de computación de alto rendimiento basadas en soluciones de fabricantes líderes en el mercado, máximas cotas de disponibilidad y seguridad, un Centro de Operaciones y Redes con más de 200 ingenieros de sistemas que dan soporte 24x7 a todos nuestros clientes y muchos años de experiencia en sector

COMMVault: ofrece una plataforma de gestión de datos que extrae valor de todas las fuentes de información de un Datacenter. Un repositorio único, virtualizado, optimizado y con soporte multivendor que recoge datos de plataformas de correo, bases de datos, sistemas de ficheros y sistemas de gestión documental de entornos físicos, virtualizados y dispositivos móviles, realiza un indexado avanzado de toda la información retenida y establece un entorno seguro de acceso para el usuario o departamento para los que el dato tiene valor de negocio. Los procesos de protección y recuperación de datos, compartición de ficheros en entornos móviles, gestión de entornos cloud públicos y privados, archivado y análisis de información y tareas de eDiscovery y Data Compliance se pueden gestionar con un TCO mínimo desde una plataforma única diseñada para retener la información relevante y convertirla en un activo.

INTERXION: es un proveedor de centros de datos especializados, donde las empresas alojan su infraestructura IT en un entorno seguro y confiable. Las organizaciones que eligen el modelo de colocation transforman en servicio la gestión de su CPD enfocándose en actividades propias de su negocio. Más de 1.500 clientes entregan desde Interxion sus servicios de aplicaciones y contenido a los usuarios finales, con óptimo rendimiento y tiempo de respuesta. La variedad de operadores de telecomunicaciones, plataformas cloud y proveedores de servicios gestionados presentes en nuestros centros de datos ofrece a los clientes múltiples posibilidades para interconectarse a la economía digital. Así los usuarios ganan en flexibilidad, rendimiento y competitividad. <http://www.interxion.com/es/>

BARRACUDA: cuenta con una completa gama de soluciones de seguridad y almacenamiento que permiten desplegar en CPDs externos los mismos niveles de seguridad y servicio que en la infraestructura propia. La combinación de appliances físicos, virtuales y como servicio en Amazon, Azure y VCloud permiten a nuestros clientes contar con prestaciones de Next Generation FW, Web Application FW, Application Delivery Controller, Message Archiving, Antispam y Backup tanto en modalidad "on premise" como hospedado en datacenters externos o en la nube. Destacar así mismo que Barracuda es pionera en proporcionar servicios de Backup y Archivado para sistemas de correo externalizados como Office 365 o Google Apps. Las características únicas de nuestra consola de gestión permiten además unificar la administración de todos estos servicios de manera completamente independiente a su ubicación y/o tipo de despliegue.

NETAPP: El almacenamiento All-Flash cambia el modo de hacer negocios de las compañías al aumentar ostensiblemente el rendimiento de las aplicaciones y mejorar la eficiencia de los servidores. Por ejemplo, la serie AFF8000 de NetApp ofrece las ventajas que hacen a los sistemas All-Flash perfectos para una amplia puesta en marcha empresarial. Los clientes logran un mejor ROI a largo plazo como resultado de la capacidad única de NetApp de mover datos de forma sencilla del flash al disco y al cloud a medida que envejecen.

La tecnología que transforma los lugares de trabajo



Rob Clark, vicepresidente sénior de Epson Europe

Desde los wearable hasta las herramientas colaborativas, el lugar de trabajo de hoy en día se ha visto desbordado por tecnologías que han irrumpido con fuerza y que cambiarán diametralmente el modo en que trabajan las empresas. La constante evolución de la tecnología ya está provocando una transformación de las empresas, que reconocen las ventajas y oportunidades que ofrece la implementación de nuevas tecnologías de cara a la competencia.

Quizás no consideres una impresora como “tecnología rompedora” si la comparas con tecnologías nuevas y más “atractivas”, como los dispositivos de realidad aumentada. Es posible que no lo sepas, pero el olvidado héroe de la tecnología del lugar de trabajo está sufriendo una revolución para ofrecer

increíbles mejoras en cuanto a velocidad, calidad, fiabilidad y eficiencia.

Si piensas en la impresión profesional, seguramente lo primero en lo que pienses sea la impresión láser. ¡No estés tan seguro! Hay otra tecnología de impresión que le disputa el primer puesto en cuanto al uso global por parte de las empresas: la impresión de inyección de tinta. Este tipo de impresión se dejó de emplear en entornos de oficina debido a su coste y a las limitaciones de velocidad, pero, desde entonces, se ha constituido como la tecnología de impresión preferida en sectores comerciales como el textil, el de etiquetado y en otras producciones a gran escala; la inyección de tinta surge como el futuro de la impresión para aplicaciones comerciales, empresariales y domésticas.

En 2014, se enviaron casi 2,2 millones de impresoras de inyección de tinta profesionales a Alemania, Francia y Reino Unido principalmente. Según un estudio de IDC, 1 de cada 4 productos vendidos en un entorno de oficina habitual durante 2014 fue una impresora de inyección de tinta profesional y parece ser que esta tendencia se mantiene, ya que la tasa de ventas siguió creciendo de manera sostenida hasta finales de 2014. Las ventajas de la impresión de inyección de tinta se adaptan a los principales factores de crecimiento empresarial actuales: reducción de costes, aumento de la productividad, reducción de la huella medioambiental, importancia de la calidad y mayores recursos.

La tecnología de inyección de tinta obtendrá más cuota de mercado en impresión profesional. Se esperan crecimientos rápidos en los próximos años. Según IDC, en 2019, la inyección de tinta supondrá el 34% del

negocio total del mercado de la impresión profesional. La adopción de la inyección de tinta aumenta en un 13% anual en comparación con la adopción de la tecnología láser, que tan solo crece al 2% cada año.

Estas cifras demuestran que la impresión de inyección de tinta supone una seria amenaza para el dominio de la tecnología láser y se está convirtiendo en la opción más atractiva para empresas de diversos sectores, ya que les permite centrarse en llevar sus negocios de manera eficaz.

LA TECNOLOGÍA QUE IMPULSA EL CAMBIO

En el actual panorama mundial de competitividad, no hay ningún negocio que no sufra la presión de tener que ofrecer más, en menos tiempo y, en muchos casos, con menos recursos, ya sean financieros, humanos o tecnológicos. Esto, unido al hecho de que la tecnología avanza a una velocidad de vértigo, hace que las empresas de todo tipo y tamaño se esfuercen por encontrar soluciones que marquen la diferencia.

Siendo conscientes de estas necesidades de productividad y eficiencia, Epson ha destinado la mayor parte de sus recursos de I+D a centrarse en la tecnología de la inyección de tinta. En 2013, calculamos que el mercado de la inyección de tinta profesional tenía un valor de más de 3.000 millones de yenes (más de 21,6 millones de euros).

En 2011, lanzamos nuestros modelos WorkForce Pro para el mercado de la inyección de tinta profesional, que fueron capaces de competir de igual a igual con



La gama de impresión profesional WorkForce Pro permite ahorrar un 50% en costes y más de un 80% en consumo energético

las impresoras láser tanto en velocidad como en calidad de impresión, mientras reducían en hasta el 80% el consumo energético.

En marzo de 2014, lanzamos nuestra gama de productos de inyección de tinta profesional con tecnología PrecisionCore, que antes solo se empleaba en productos de impresión industrial y comercial. PrecisionCore presenta la flexibilidad necesaria para ofrecer soluciones de alta velocidad para la impresión comercial, industrial y profesional, por lo que puede emplearse en diversos sectores. Gracias al control completo del proceso de fabricación, podemos adaptar la tecnología y reducirla para obtener soluciones para el lugar de trabajo más compactas.

Una de las soluciones más llamativas para la impresión es el recientemente lanzado sistema de paquetes de tinta sustituibles (RIPS) de Epson para WorkForce Pro, que emplea unidades de altísimo rendimiento para producir hasta 75.000 páginas de impresión ininterrumpida sin

tener que reponer consumibles; esto supone una evidente ventaja para empresas que impriman grandes volúmenes.

EL LUGAR DE TRABAJO BIEN PREPARADO

Empresas de todos los tamaños comienzan a darse cuenta de las ventajas que ofrece la impresión de inyección de tinta mediante paquetes de tinta sustituibles, ya que hacen que los procesos resulten más limpios, que se generen menos residuos y que se reduzca el consumo energético.

Después de buscar una solución para reducir los residuos físicos tradicionales derivados de la impresión láser, la empresa de gestión de residuos hospitalarios alemana Pharmafilter decidió implementar impresoras Epson WorkForce Pro RIPS por sus ventajas medioambientales. A partir de ese momento, ha experimentado una espectacular reducción de los residuos físicos y las emisiones de CO2, así como una reducción del 80% en el consumo energético. Además, las impresoras Epson WorkForce Pro producen

hasta un 95% menos de residuos que las fotocopiadoras y los equipos láser.

Epson tiene en cuenta los problemas de mantenimiento en el lugar de trabajo que detienen el ritmo de trabajo y tanto tiempo hacen perder y que se calcula que suponen un coste anual para las empresas europeas de la región de 7.000 millones de euros. Mediante los modelos Epson WorkForce Pro RIPS, las empresas podrían reducir el tiempo destinado a las intervenciones en hasta un 100% en comparación con fotocopiadoras láser A3 y A4 en color en una impresión de 40.000 copias. Esto quiere decir que las empresas de Europa occidental podrían ahorrar hasta 4,5 días laborables al año o una media de 4,6 millones de euros al mes al pasarse a las impresoras de inyección de tinta Epson WorkForce Pro RIPS. Además, los modelos Epson WorkForce Pro son hasta 3,5 veces más rápidos que las fotocopiadoras láser y en color.

Con este cambio tecnológico, las impresoras de inyección de tinta también aspiran a cambiar el modelo de impresión centralizada anteriormente vigente en los entornos de oficina, ya que ofrecen las ventajas de un parque de impresoras distribuidas con los costes predecibles de un modelo centralizado. Las empresas podrán disponer ahora de más de una impresora, tanto en lo referente al espacio requerido como al coste del producto.

UN FUTURO PROMETEDOR

Fabricantes de impresoras, como Epson, ya están invirtiendo una gran cantidad de dinero para seguir innovando en el campo de la tecnología de la inyección de tinta. Esto supondrá un aumento de la gama de productos que ofrecerán una mayor flexibilidad de aplicación, un aumento de la velocidad y una mayor rentabilidad.

A medida que el sector de la impresión comienza a verse influido por las necesidades de los clientes, que desean aplicaciones más personalizadas y altos volúmenes de impresión gestionados de manera rentable, el futuro se vislumbra muy prometedor para las soluciones de inyección de tinta.

Todo sobre impresión ininterrumpida en www.epson.es/rips

Cloudbuilder Next

El CPD es un elemento esencial en las organizaciones de hoy en día. La virtualización ha posibilitado el desarrollo de los denominados centros de datos virtuales. Hoy proliferan numerosas soluciones de CPDs virtuales, pero la presentada recientemente por Arsys es una de las mejores que se pueden encontrar en el mercado.

Arsys

Arsys
C/ Chile 54. 26007 Logroño

Precio
Según consumo

Teléfono
902 115 530

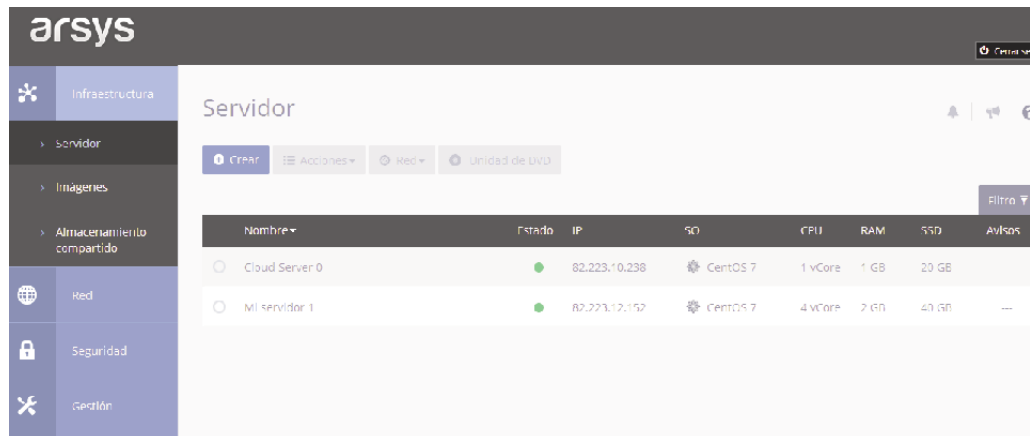
WEB
www.arsys.es y
www.arsys.es/cloud

★★★★★ EXCELENTE
★★★★☆ MUY BUENO
★★★★☆ BUENO
★★★☆☆ ACEPTABLE
★★☆☆☆ POBRE

TECNOLOGÍA
★★★★★

IMPLEMENTACIÓN
★★★★★

RENDIMIENTO
★★★★★



La gran ventaja de Cloudbuilder Next es que permite instalar y gestionar en cuestión de minutos y desde un único Panel de Control, todos los recursos necesarios para construir Centros de Datos virtuales. Se trata de una solución escalable, indicada para todo tipo de empresas y que incorpora todo lo necesario para poder asimilar, sin interrupciones y en tiempo real, picos de demanda y dimensionamiento de servidores, lo que optimiza los costes en periodos de menor actividad y sin necesidad de planificaciones previas. Gracias a esta solución el administrador podrá agregar, eliminar, configurar, administrar, clonar servidores según sus necesidades, aplicar reglas personalizadas de firewall, balancear cargas y controlar todo para que el proyecto de la compañía crezca exponencialmente con la inversión justa.

A FONDO

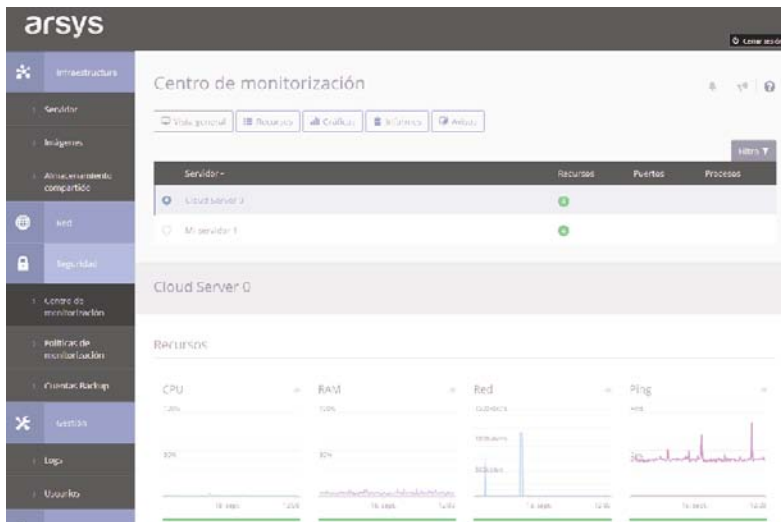
Adentrémonos más en profundidad en la solución en sí. Una vez introducidas las pertinentes claves nos encontraremos ante el panel de control. Lo primero que destaca es la limpieza en el diseño, lo que hace que el mismo sea muy intuitivo y fácil de utilizar. Esto, de primeras elimina complejos cursos de formación. Además el usuario dispone de una pestaña de ayuda por si en algún momento tuviera alguna dificultad en el momento de llevar a cabo una determinada tarea. No sólo eso, sino que cuando se entra en el aplicativo por vez primera, el usua-

rio va a ir encontrando de forma detallada qué es lo que se va a encontrar y para qué sirve cada una de las acciones que se encuentran en el panel.

En este panel a la izquierda se encuentran las secciones principales y desde la que se tiene acceso a la infraestructura, donde se encuentran los servidores y el almacenamiento; la Red, en el que entre otras se podrán diseñar las políticas de firewall, los balanceadores de carga y las redes privadas, entre otras opciones; el apartado correspondiente a la seguridad donde se encuentra el centro de monitorización y se pueden establecer las políticas de éste; la gestión y el apartado de los costes que nos informará de forma detallada lo que tenemos contratado y los consumos.

La creación de un servidor es muy sencilla y se realiza en menos de un minuto. Tan sólo hay que ir al panel de control y situarse en el apartado "Servidor" una vez allí se abre una nueva ventana en la que nos aparecerán la totalidad de servidores que tenemos. Si queremos crear uno nuevo tan sólo tendremos que pulsar en la pestaña "Crear" y configurarlo. Si ni tan siquiera queremos configurarlo aparecen tres modelos por defecto que nos permiten hacerlo en un clic. Independientemente, la configuración realizada por el propio usuario es muy sencilla y podremos configurar la CPU, la RAM y el almacenamiento SSD que nosotros queramos a la vez que se nos muestran los costes asociados a lo que hemos solicitado. La principal ventaja de este sistema es





En la página anterior, captura de pantalla de los servidores que tenemos contratados.

A la izquierda, captura de pantalla del centro de monitorización en el que se muestran todos los consumos que se han realizado tanto en CPU, RAM, Red y Ping.

que podremos aumentar o disminuir las capacidades a nuestra elección, lo que reducirá o aumentará el precio que tengamos que pagar cada mes. Esto además posibilita que una empresa (por ejemplo, una de retail) pueda prevenir un incremento de usuarios a su página en una campaña de Navidad y al mes siguiente, sabiendo que va a tener un menor pico de demanda, reducirlo. Es decir, la empresa pagará sólo por uso y se encontrará con una solución escalable y que se amolda a la perfección a sus necesidades. En cuanto a las capacidades que se pueden solicitar son:

- **CPU:** 1vCore mínimo, ampliable en tramos unitarios hasta un máximo de 16vCore. El coste es de 10 euros mensuales por cada unidad
- **RAM:** 1GB mínimo de RAM. También ampliable hasta un máximo de 128 GB. Cada tramo extra duplica el precio del anterior.
- **Disco duro SSD:** 10GB como mínimo hasta un tope de 500 GB. El precio mensual varía desde los 1,5 euros/mes de los 10 GB hasta los 75 euros/mes por los 500 GB. En este caso además, se pueden añadir hasta cinco discos duros, lo que nos daría una capacidad total de 2,5TB.

BALANCEADORES

Una de las características más útiles y bien diseñadas de esta herramienta es la dedicada a los balanceadores de carga. Y es que, Cloudbuilder Next de Arsys permite crear balanceadores para repartir la carga de tráfico entre los diferentes servidores cloud que hayamos contratado. Al igual que ocurre cuando creamos un servidor, la tarea no puede ser más sencilla y rápida.

Simplemente hay que ir al panel principal y en el apartado “Red” seleccionar “Balanceador de Carga”. Nos aparecerá la opción “Crear” (si hemos creado ya alguno también veremos los balanceadores de carga que tenemos) y a partir de ahí elegimos el protocolo que queremos aplicar. Se dan dos opciones de elección: TCP o UPD. Una vez seleccionado, y yendo a la parte de configuración avanzada le proporcionamos las condiciones que queremos. Entre ellas se encuentra el Test de Salud con el que se compro-

bará el estado del puerto (en nuestro caso elegimos el protocolo TCP). La comprobación se realizará según el tiempo que nosotros hayamos seleccionado, pudiendo realizarse cada 5 segundos hasta un máximo de 300 segundos. También existe la opción de no chequear el estado del puerto para lo cual sólo tendremos que seleccionar la opción “desactivado”. En este mismo apartado también se puede establecer la persistencia y el tipo de balanceo a elegir entre “menos conexiones” o “Round Robin”.

MONITORIZACIÓN

A nuestro modo de ver es uno de los apartados más relevantes. Gracias a este servicio de monitorización el usuario podrá comprobar el estado de los servidores que hayamos contratados, así como sus CPUs, RAM, conectividad y discos duros. La monitorización es gratuita para todos los clientes que hayan contratado Cloudbuilder Next de Arsys.

Para acceder a este apartado, nuevamente vamos al panel izquierdo y en el apartado “Seguridad” tendremos acceso al centro de monitorización y así como a sus políticas. En este sentido el administrador podrá elegir entre dos opciones “sin agente” o “con agente”. La primera de ellas, monitoriza el estado del servidor y los recursos CPU, RAM, transferencia y ping mientras que la segunda añade a todas ellas la monitorización del disco y cualquier Puerto (TCP) y proceso del servidor. En un panel que también aparece en este momento, el administrador podrá diseñar las alertas, incluyendo que le sean enviadas por correo electrónico, cuando se superen los parámetros de consumo y almacenamiento que hayamos seleccionado. La solución permite además crear una política de firewall personalizada, configurar un volumen de almacenamiento que comparten distintos servidores, gestionar la IP Pública, configurar una red privada y automatizar el Backup.

En definitiva, nos encontramos ante una solución fresca, novedosa e intuitiva y fácil de utilizar, imprescindible para cualquier empresa (desde Pyme hasta Gran Corporación) que quiera tener la última tecnología de datacenter y que a su vez permita controlar el gasto ya que sólo se paga por lo que se utiliza.

Samsung Galaxy S6 edge+

Samsung Galaxy S6 edge+ : la tiene tan grande como el iPhone

Samsung
Avda. de Barajas, 32 28109 Alcobendas, Madrid
Precio a partir de 650 euros
Teléfono 34-91-714 36 00
WEB www.samsung.com
★★★★ EXCELENTE ★★★★ MUY BUENO ★★★★ BUENO ★★★★ ACCEPTABLE ★★★★ POBRE
TECNOLOGÍA ★★★★★
IMPLEMENTACIÓN ★★★★★
RENDIMIENTO ★★★★★
PRODUCTO RECOMENDADO BYTE



Cuando nos presentaron el nuevo S6 edge+, en seguida le preguntamos al portavoz autorizado de Samsung: “¿para qué quiero este dispositivo con una pantalla de 5,7”, si podemos tener un Note con el mismo tamaño, las mismas prestaciones y, además con la ventaja de S Pen, que no incorpora el S6?”. La respuesta nos convenció: “es que hemos comprobado que el uso del puntero S Pen no está muy generalizado”. Perfecto, esa es la idea de Samsung, que no es otra que la de Apple, que antes la había copiado de la propia firma coreana: el mercado pide Smartphones de pantalla grande sin grandes complicaciones. Pues aquí la tenemos.

La verdad que el aspecto externo del S6 edge+ es espectacular: han conseguido algo muy complicado a estas alturas, como es diferenciarse del resto de marcas y modelos. Y lo hace con un diseño que llama la atención, con poco peso y, eso sí, teniendo que poner muchos euros para conseguirlo. Su doble pantalla curva consigue una experiencia visual envolvente y única gracias a la pantalla Quad HD Super AMOLED de 5,7”, que incluye la nueva función “Apps edge”, que facilita el acceso directo a las aplicaciones favoritas del usuario con un simple toque en la pantalla curva, junto a la función “People edge”, que permite comunicarse rápida y cómodamente con los contactos configurados como preferidos. Desde la pantalla lateral, se puede conectar con los contactos más cercanos enviándoles notas, realizando llamadas e intercambiando mensajes.

Con una RAM ampliada de 4 GB DDR4, incluye

capacidades multimedia sin precedentes con un contraste más profundo y mayor detalle de imagen, gracias a la pantalla Quad HD Super AMOLED desarrollada por Samsung. Se comercializará con opciones de almacenamiento de 32 GB o 64 GB y en diversos colores, incluyendo oro platino y negro zafiro.

Como novedad destacada apuntamos su Samsung Pay, el servicio de pago móvil de la firma para pagar de forma sencilla, segura y prácticamente en cualquier lugar. Protegido por Samsung KNOX, la verificación de huella dactilar y el token digital, Samsung Pay funciona tanto con la tecnología MST (Magnetic Secure Transmission) como NFC (Near Field Communication).

Debemos mencionar también las funcionalidades de vídeo mejoradas. Entre ellas, se incluye Steady Video, que ofrece la estabilización de la imagen de vídeo digital, tanto en la cámara frontal como en la trasera, para poder realizar en movimiento vídeos nítidos y definidos; el modo Video Collage, que permite grabar y editar fácilmente vídeos cortos con varios fotogramas y efectos. Incorpora también la capacidad de filmar vídeo en 4K y la función Live Broadcast, que permite enviar de forma instantánea vídeo Full HD en streaming desde su teléfono a cualquier persona, grupo de contactos o incluso de forma pública a través de YouTube Live. Cualquiera que reciba el enlace de Youtube desde un contacto usuario de Samsung Galaxy S6 edge+ puede disfrutar de vídeo en directo en su smartphone, tablet, PC o Smart TV con conectividad para YouTube.

A FAVOR: Diseño.
EN CONTRA: PRECIO.



Innovación

Infraestructuras de última generación, ingeniería y desarrollo para que siempre vayas por delante.



Soporte Activo

Escuchamos tus necesidades y te sugerimos mejoras.



Proximidad

Queremos conocer que te mueve y movernos contigo.



Soluciones cloud a tu medida

Habilitamos y gestionamos las TIC de tu empresa, **adaptando la solución a tu negocio** y acompañándote durante todo su ciclo de vida.

Partners Tecnológicos



DATA CENTER DE NEXICA

- Alta eficiencia energética
- Homologación APC 'Blade Ready'

www.nexica.com
marketing@nexica.com
902 20 22 23

nexica
Critical cloud & hosting

Big Data, el análisis correcto del dato

Es una de las patas de la mesa que conforman la tecnología actual. El análisis de cada uno de los datos y su correcta aplicación para establecer previsiones, y saber cómo van a actuar, clientes, cosas, personas, ha hecho que empresas y administraciones públicas se lancen a establecer políticas de Big Data. **Por Manuel Navarro Ruiz**

Son numerosos los estudios e informes que vaticinan un crecimiento espectacular de la tecnología de Big Data. Y es que, actualmente, el mercado de la tecnología Big Data y los servicios entorno a Big Data Analytics, crecen a razón de 20-30% anualmente con un mercado mundial estimado en torno a los 50.000 millones de euros hasta 2018; esto supone seis veces más que el crecimiento del mercado IT en general. Desde hace 3 años, Big Data ha dejado de ser una promesa de futuro para convertirse en una realidad, incipiente, pero que ya está generando valor en las empresas y organizaciones.

La consultora IDC predice los ingresos relacionados con la tecnología de Big Data van a crecer en torno a un 31,7 por ciento al año hasta que llega a los 24.000 millones de dólares el próximo año. El almacenamiento, por supuesto, también va a experimentar grandes incrementos, de tal forma que en 2020, este mundo será el

hogar de casi 40ZB de datos digitales. La mayor parte de estos datos será generada por los seres humanos, pero, he aquí lo más relevante, un porcentaje nada desdeñable será generado por los dispositivos habilitados para Internet, incluyendo todo, desde electrodomésticos ordinarios a equipos especializados, tales como maquinaria pesada, transporte y sistemas de entrega. En muchos sentidos, ya hemos entrado en la "Internet de las cosas" - un mundo en el que todos los dispositivos físicos están conectados y contribuyen al auge del Big Data. En los sectores comerciales, las empresas están tratando de mantener su competitividad mediante la constante de aprender y aplicar el conocimiento adquirido a través de análisis de los datos. Y es que, como asegura David Carvajal, director técnico de DEYDE Calidad de Datos, "Si en los últimos años se hablaba de un mercado en plena eclosión, actualmente se trata de uno de los principales elementos disruptivos en los negocios de esta nueva era digital. A pesar de los nuevos desafíos que este mercado conlle-

Big Data

va: como la falta de definición de estrategias empresariales sobre el uso del Big Data, los nuevos riesgos de seguridad, la falta de calidad de los datos a procesar y la necesidad de una nueva mano de obra no existente en la actualidad; el crecimiento potencial de Big Data no tiene precedentes. Diversos estudios estiman que el gasto mundial en el Big Data crecerá a una tasa anual de 46% entre 2015 y 2020 y se prevé que los ingresos Big Data llegarán a casi 190 mil millones de dólares a finales de 2020. El Big Data está suponiendo un nuevo punto de inflexión para las empresas. La información es actualmente el centro de muchas decisiones empresariales y las empresas están adoptando las nuevas posibilidades de procesamiento de grandes volúmenes de datos para acercarse más a los gustos y necesidades del cliente o para explorar nuevas oportunidades del mercado”.

Por otro lado, cada vez se está produciendo una mayor madurez tecnológica en la oferta de soluciones de Big Data, que ha permitido avanzar de manera más firme y segura en su utilización. El potencial de la inteligencia del uso masivo de datos es enorme pero sigue faltando solucionar algunos obstáculos, sobre todo en la calidad de los datos. De acuerdo a un estudio de Forrester el 70% de las empresas se están encontrando con datos erróneos en sus sistemas y el 46% cree que esto impacta en su negocio de forma nega-

compañías pueden aprovechar los grandes volúmenes de datos y transformarlos en un mayor valor para sus negocios. En definitiva, conocer sus capacidades y adaptarlas a su estructura. Esta explosión de datos es lo que se conoce como Big Data, y la única manera de contener y manejarla es por medio de soluciones que analicen rápidamente ese inmenso caudal de datos, pero que también los muevan a la misma velocidad y los almacenen durante largos periodos de tiempo sin que por ello aumente la complejidad operativa”.

BIG DATA Y CLOUD

Big Data es una tecnología totalmente disruptiva, pero sin la nube no sería posible su existencia. La computación, infraestructuras o plataformas en la nube tienen un papel relevante en este nuevo paradigma, con dos aspectos clave. El primero la capacidad de contratar como servicio un entorno de almacenamiento o analítica bajo demanda, reduciendo los costes de inversión y operación y sólo pagando por este servicio cuando es necesario. El segundo es que muchos de los datos que incorporamos a nuestro conjunto de información de la que obtener beneficios, se encuentra actualmente en la nube, como redes sociales, CRMs, ERPs e incipientes mercados electrónicos de datos donde comprar o alquilar información que complementa a la que cada compañía posee, por ejemplo infor-

Big Data es una tecnología totalmente disruptiva, pero sin la nube no sería posible su existencia. La computación, infraestructuras o plataformas en la nube tienen un papel relevante en este nuevo paradigma, con dos aspectos clave

tiva. Este dato demuestra la necesidad e importancia de depurar y actualizar correctamente esos datos.

La realidad es que Big Data crece y los interesados en exprimir todo el jugo al dato son cada vez más numerosos. Como asegura Javier Martínes, director técnico de NetApp, “Para poder visualizar esos videos al instante, para guardar esas fotos que un amigo nos ha hecho llegar esta mañana a través de Whatsapp o del Twitter, alguien tiene que encargarse de guardarlos en algún sitio. De almacenarlos. Pero no de cualquier manera, sino de forma rápida, eficaz, segura y que estén a disposición nuestra y de otros usuarios en cualquier momento. No olvidemos que el mercado demanda más y más datos, y su manejo se ha convertido ya en un quebradero de cabeza para muchas compañías, que deben ofrecen soluciones seguras y fiables para cumplir las exigencias de sus usuarios. Y ya sólo el video online es el mayor impulsor de tráfico móvil, representando el 25% del total del tráfico generado por los Smartphones, así como el tráfico generado por el uso de tabletas. Una realidad que demanda nuevas maneras de almacenar esta ingente cantidad de datos. ¿Cuál es la respuesta a estas necesidades? Soluciones de almacenamiento fiables, seguras y que se adelanten al problema de dónde, cómo y de qué manera guardar esa cada vez más ingente cantidad de datos y no cuando el problema se vuelva incontrolable. Gracias a ellas, las

mación demográfica, agrícola, climatológica, etc. La conexión entre Cloud y Big Data está por tanto, ahí. Tal y como señala Antonio Torrado, Practice Manager HP ES Analytics & Data Management de HP, “sin duda esta es una convergencia no solo interesante desde el punto de vista tecnológica, sino muy necesaria en la transformación digital hacia el paradigma “data driven” y en la economía de los datos. La ventaja de Cloud computing en el Big Data y las analíticas es la necesidad de las empresas de contar con agilidad en la consecución de valor y la elasticidad requerida por las infraestructuras ante necesidades y volúmenes de datos crecientes y cambiantes. Desde HP estamos liderando este mercado con una apuesta muy clara mediante servicios BigData Platform-as-a-Service y Analytics-As-A Service que permiten a los clientes realizar consumos flexibles de capacidades Big Data con inversiones iniciales mínimas”. Por su parte, Francois Cadillon, director general de Microstrategy, asegura que “el cloud computing permite ejecutar tareas informáticas complejas y a escala masiva a un coste accesible. Elimina la necesidad de mantener infraestructuras de hardware, almacenamiento y software que de otro modo resultarían muy costosas. Hoy en día nos encontramos con un crecimiento masivo de los datos, generados a raíz del uso de las redes sociales, teléfonos móviles, satélites y cualquier clase de dispositivo capaz de procesar

y clasificar información. Este volumen de datos a gran escala conocido como Big Data es un reto tecnológico para las empresas, que necesitan clasificarlos e interpretarlo y convertirlos en información útil para su negocio. Este desafío requiere potentes infraestructuras que aseguren el éxito en el procesamiento y análisis de estos grandes volúmenes de datos. El Cloud Computing es aliado perfecto para dirigir el creciente y complejo panorama de big data". La bondades de la unión entre ambas tecnologías parecen claras, pero hay que tener en cuenta otros apartados, como los que señala en portavoz de NetApp: "Las compañías que se plantean el uso de Big Data han de ser conscientes que muy posiblemente estos proyectos vienen acompañados de una mayor inversión en sus estrategias para el centro de datos. A corto plazo es más que posible que veamos un incremento de los presupuestos TIC para la externalización de los centros de datos, el uso de servicios cloud (Infrastructure as a Service), e incluso grandes multinacionales se planteen a largo plazo la construcción o ampliación de sus propias instalaciones de centro de datos. Es por tanto necesario plantear cómo se conjuntan los servicios tipo "cloud" con los entornos de "Big Data", ya que la nube se presenta como el medio más viable para cumplir las expectativas generadas por el Big Data. Ambas tecnologías siguen evolucionando, y están obligadas a hacerlo de la mano. Comenzando por el diseño y la operación de los centros de datos que se espera alber-

guen, procesen y emitan analíticas significativas sobre los datos, a las redes de interconexión que los unen".

SABER QUÉ APORTA

Como decíamos al principio de este artículo uno de los valores fundamentales del Big Data es que no es observado como un mero producto de marketing. Las empresas empiezan a apreciar las bondades y beneficios de las redes sociales para sus negocios. Y eso implica disponer de soluciones que den cabida a todos los datos que se vayan generando a través de ellas. Y los datos crecerán. Pero también lo harán, casi de manera exponencial, las necesidades de almacenamiento de las mismas empresas. De dar una respuesta rápida antes que esa masiva cantidad de datos termine por sepultar sus infraestructuras. Puede que la seguridad en el uso de esta masa informativa sea uno de los temas que más preocupa al usuario, sobre todo al usuario profesional. Como apunta Enrique Martín, director de preventa de tecnología de Oracle, "el mercado está madurando pero ya hay muchas empresas que sí saben lo que les proporciona Big Data. En general, la gran empresa lo tiene claro y está realizando grandes inversiones. Luego están los más innovadores, que con menos recursos se embarcan en grandes proyectos de Big Data. En medio, hay un gran número de empresas que siguen investigando y buscando su caso de uso". Y es que, como se señala desde EMC, "Big Data es una gran transformación, y eso sig-



nifica que cambian muchas cosas. Cambia el tipo de información que se recolecta, que ahora son fotografías, videos, mapas o documentos; cambia la infraestructura que los almacena, ya no es almacenamiento tradicional sino un Data Lake; cambian los repositorios analíticos, que ya no son las tradicionales bases de datos; cambia la forma en la que analizamos la información, que ahora es Ciencia de los Datos...y sobre todo cambian los objetivos de negocio. Son muchas áreas en transformación, y por tanto muchas propuestas nuevas que aportan especialización, innovación y soluciones concretas; seguramente muchas de ellas son complementarias y necesarias”.

ADMINISTRACIÓN CORRECTAMENTE

Uno de los problemas asociados a las tecnologías de Big Data es si la administración de los datos se realiza de forma correcta y si estos están seguros. En este sentido desde HDS consideran que “uno de los retos en las soluciones de Big Data es poner a todos los componentes a trabajar de forma conjunta y coordinada. Si no disponemos de una herramienta que realice esta función acabamos gestionando y monitorizando soluciones aisladas: Hadoop , MongoDB, la infraestructura física, etc. Uno de los objetivos de nuestra solución para Big Data y Analítica es proporcionar gestión,

Consejos para aprovechar la nube para el Big Data

En la competitiva atmósfera empresarial de hoy en día, los datos se consideran como un activo que puede llegar a ser fundamental para alcanzar el éxito del negocio. Los datos nos ayudan a interpretar el comportamiento de los clientes, a mejorar la calidad y el coste de las operaciones, a llevar a cabo productos innovadores, y en definitiva aumentar el resultado final.

Con cada clic, ‘me gusta’, ‘tweet’, ‘check-in’, ‘share’ y llamadas a través de una APP, estamos generando datos. Big Data es todo lo que sea almacenar, procesar, analizar, organizar, compartir, distribuir y visualizar toda esta gran cantidad de datos, de manera que las empresas pueden obtener una valiosa información y tomar mejores decisiones de negocio, de la forma más rápida posible.

El cloud computing asegura que nuestra capacidad para analizar grandes cantidades de datos no esté limitada por la capacidad o potencia de cálculo. La nube nos da acceso a una capacidad prácticamente ilimitada, a la carta, y que las empresas sólo paguen por los recursos que consuman. De este modo, se reduce el coste total, maximiza los ingresos y obtiene un procesamiento de datos a gran escala.

La elasticidad, que es la capacidad de crecer o reducir los recursos de tecnológicos, es una propiedad fundamental de la computación en la nube y que la mejora de los beneficios. Mientras que los almacenes de datos tradicionales, que están configura-

dos para responder de forma regular ante temas como la generación de informes de ventas todas las noches, tienen una capacidad que puede ser fácil de predecir, mientras que los análisis para descubrir nuevas tendencias y correlaciones en los datos es una actividad que requiere una cantidad impredecible de cómputo de ciclos y almacenamiento. Por ejemplo, para procesar grandes volúmenes de datos en instalaciones tradicionales, las empresas tienen que prever la potencia máxima que podrían necesitar en algún momento en el futuro. Para procesar grandes volúmenes de datos en la nube, las empresas pueden ampliar y disminuir sus recursos tecnológicos dependiendo de la cantidad que necesiten en ese momento. Ya no tienen que esperar semanas o meses para obtener e instalar servidores físicos de almacenamiento, con el cloud computing las empresas pueden desplegar cientos o miles de servidores en horas. Para sacar el máximo partido a los datos, aquí tienes algunas ideas de cómo utilizar los servicios en la nube para acceder al análisis y gran potencial del Big Data:

AUMENTE SUS DATOS

Poseer datos de buena calidad normalmente suele ser mejor que tener un montón de datos. Los datos que sean incorrectos o incoherentes podrían dar lugar a resultados sesgados. Por ejemplo, cuando se tiene que analizar datos de cientos de fuentes distintas, la inconsistencia en la estructura y el

formato de los conjuntos de datos normalmente nos llevan a tener una visión parcial de la misma, especialmente cuando los datos no se incorporan o se transforman en un formato común. Con el fin de obtener datos precisos y coherentes, es importante mejorarlos, lo que puede incluir la limpieza, la validación, la normalización, la deducción y el cotejo de los datos.

Las empresas pueden mejorar sus datos mediante programación a través de scripts y programas, sin embargo, algunos análisis de datos tales como el etiquetado de fotos, la regulación de catálogos o simplemente la revisión de la ortografía requiere la intervención humana para garantizar la exactitud. El aprovechamiento de una plantilla de trabajadores amplia, adaptable y escalable, es la clave para la mejora de los datos. Al dividir grandes cantidades de análisis de datos en tareas cortas, les permite completar rápidamente y poder distinguir la calidad y fiabilidad de los datos, que es algo que los ordenadores no pueden hacer fácilmente.

DIRIJA SU FUENTE DE DATOS A LA NUBE

Si su filosofía es la de recopilar tantos datos como sea posible y medir todo, tendrá una capacidad de almacenamiento masivo. El almacenamiento en la nube es escalable, duradero, fiable, de alta disponibilidad y lo más importante, es barato. Otro beneficio que caracteriza al almacenamiento en la nube es que, en vez de mover los datos de

visibilidad y monitorización extremo a extremo para este tipo de soluciones complejas, desde la infraestructura hasta la capa de aplicaciones para el análisis de los datos. Nuestro software de orquestación del stack de Big Data proporciona una consola única desde la cual se puede aprovisionar, monitorizar, securizar y gestionar cualquiera de sus elementos (Hitachi y de terceros). Adicionalmente también dispondrá de un gestor de workflow para automatizar todo el proceso”. Se trata, en definitiva, de establecer unas adecuadas políticas de Gobierno TI que aseguren el correcto alineamiento entre infraestructura, aplicaciones, datos y seguridad.

Respecto a los datos es necesario diseñar unas correctas políticas de uso y establecer unos controles para asegurar que la información sigue siendo precisa, coherente y accesible. Es evidente que un reto importante en el proceso de gobernar grandes volúmenes de datos es la categorización, el modelado, la captura y el almacenamiento, sobre todo debido a la naturaleza no estructurada de gran parte de la información. En lo referente a las aplicaciones se deberá realizar un análisis detallado de las alternativas de herramientas disponibles para seleccionar la más adecuada a los objetivos fijados. Finalmente, y como señala el portavoz de Deyde, “es fundamental

Carlos Conde, evangelista de Amazon Web Services

forma periódica, puede dirigir su fuente de datos directamente a la nube, llevando los datos más cerca de los recursos informáticos para el análisis, y de esta forma reducir la latencia.

Además, el almacenamiento en la nube hace que sea más sencillo compartir los datos con socios y otros interesados, y que tengas acceso a la información en cualquier momento, desde cualquier lugar, y aprovechar los recursos demandados y ‘pagados por uso’ para extraer y calcular datos.

ANALICE SUS DATOS EN PARALELO USANDO UN SUPERORDENADOR ELÁSTICO

Los principales desafíos en la realización efectiva del análisis del Big Data incluyen la instalación y gestión de hardware, la capacidad de escalar arriba y debajo de forma elástica, y la incorporación de datos de múltiples fuentes. Además, los sistemas de procesamiento de datos deben permitir experimentar de forma económica con el Big Data, ya que los datos son susceptibles de cambiar con el tiempo. La plataforma abierta Hadoop, y su ecosistema de herramientas, ayuda a resolver estos problemas, ya que escala horizontalmente para adaptar los volúmenes de datos en crecimiento y procesar los datos estructurados y no estructurados en el mismo entorno. Hadoop integra muchas tecnologías, tales como paquetes estadísticos y una variedad de lenguajes de programación, para dar cabida al análisis

de datos complejos.

La plataforma de Hadoop alojada en la nube, elimina el coste y la complejidad de la creación y gestión de una la instalación de Hadoop. Esto significa que cualquier desarrollador o negocio tiene el poder de hacer análisis sin grandes gastos del capital. Hoy en día, es posible adaptar un cluster de Hadoop en la nube, en tan solo cuestión de minutos, en la última red de alto rendimiento y de hardware de computación sin hacer una inversión de capital para la compra de los recursos por adelantado. Las organizaciones tienen la capacidad de ampliar y reducir el tamaño de un clúster, lo que significa que en caso de necesitar respuestas de forma más rápida, puedan escalar inmediatamente el tamaño de su grupo para hacer los cálculos de los datos de forma más rápida.

¿ESTÁN YA LAS EMPRESAS ESPAÑOLAS APOSTANDO POR EL BIGDATA?

Las empresas españolas han usado la tecnología cloud de Amazon Web Services (AWS) para sus trabajos de análisis Big Data desde hace años. Por ejemplo, clientes del sector financiero han recurrido a AWS para sus trabajos de Big Data e Informática de Alto Rendimiento (HPC) para ayudar a sus organizaciones a ahorrar dinero y ser más ágiles. Un buen ejemplo de esto es Bankinter. Bankinter se ha subido a la nube de Amazon Web Services para conseguir una ventaja competitiva, llevando

a cabo simulaciones de riesgo de crédito para evaluar la salud financiera de sus clientes. Mediante la incorporación de la nube a su entorno TI, Bankinter ha llevado el tiempo medio de sus simulaciones de 23 horas a 20 minutos. Además, Bankinter estima que ha ahorrado cien veces la cantidad que hubieran invertido en hardware.

En España, otro ejemplo es MAPFRE. MAPFRE está utilizando AWS para HPC con el fin de calcular su solvencia como empresa. Cada mes las compañías de seguros tienen que hacer una prueba de solvencia para poner a prueba su riesgo en el peor escenario posible. Ello requiere hacer cálculos matemáticos con las pólizas de todos los clientes para comprobar si la compañía tendría la capacidad de hacer frente al pago de todas sus deudas. Esto significa que, si la empresa tuviera que pagar todas sus deudas a la vez, iban a tener suficientes activos para hacer frente a los pagos. Llevar a cabo estos cálculos requiere máquinas de Alto Rendimiento que sólo se usan un par de veces al mes. AWS da la posibilidad a MAPFRE de disponer de un superordenador bajo demanda y deshacerse de él cuando acabe, pagando sólo por lo que usan. Esto está ayudando a MAPFRE a hacer ahorros sustanciales. La inversión inicial en hardware para 3 años se estima en más de 1 millón de euros en frente a los menos de 180000 euros que pagan por el uso de la infraestructura de AWS en el mismo período.

aplicar una metodología en la gestión del entorno que facilite incorporar de manera natural el aprendizaje durante el proyecto, la adaptación a los cambios, la incorporación de los recursos humanos y/o tecnológicos necesarios y la mejora continua". Esto que en principio parece complicado es algo sencillo, porque como afirma el portavoz de Oracle, "el Gobierno de los datos de un entorno Big Data sería ser equivalente al gobierno de los datos estructurados. Esto es, garantizar el ciclo de vida, gestión de cambios, backup, autorización y autenticación, auditoría, etc. Algunos proyectos de Big Data que han empezado en el área de I+D fracasan cuando van al mundo real y tienen que cumplir, por ejemplo, con la LOPD".

En este apartado de la administración de los datos, una de las empresas que más fuerte están apostando por crear soluciones específicas para ello es IBM. Tal y como señala su portavoz,

"Implementar una solución de Big Data implica la integración de diversos componentes y proyectos que en conjunto forman el ecosistema necesario para analizar grandes cantidades de datos. El sistema Hadoop (y la familia de productos IBM BigInsights) utiliza el almacenamiento distribuido y el procesamiento de grandes volúmenes de datos estructurados y no estructurados para extraer información de valor del negocio, mientras que las soluciones de stream computing de IBM permiten a las organizaciones realizar analítica en movimiento, transfiriendo datos para crear sistemas cognitivos y de analítica más precisos y mejorados. Por otra parte, la navegación y descubrimiento federados suponen prestaciones para la creación de sistemas de almacenamiento enteramente en software, incluida la gestión y optimización de la capacidad". Finalmente, desde la compañía Moca, se afirma que "La administración correcta depende de

BIG DATA EN EL SECTOR SANITARIO

José María Bornás, experto en soluciones para Sanidad de SAP España

El Big Data ha dejado de ser un concepto para ser una realidad. Un gran número de compañías de muy diversos sectores se han dado cuenta de la importancia de su uso, entre ellas las del ámbito sanitario. Sin embargo, el proceso de transformación digital, y por ende la incorporación de soluciones de Big Data, no se ha producido al mismo ritmo y con la misma intensidad en todos los campos. En este sentido querría detenerme en el caso del sector sanitario, cuyo proceso se está llevando a cabo de una forma más ralentizada que otros como son el de banca o turismo.

El camino hacia la evolución tecnológica dentro del sector no está siendo del todo sencillo. Existen ciertos obstáculos que impiden que se desarrolle con normalidad. Tanto médicos como pacientes, entre otros, son ya conscientes de que esta situación debe cambiar. Por ejemplo, los pacientes empiezan a darse cuenta de que los tratamientos, y muchos otros procesos y actividades dentro del sector, pueden optimizarse con una toma de decisiones basadas en hechos e información convenientemente analizada, más que en apreciaciones generales. Así, tecnologías como Big Data han llegado para quedarse y para beneficiar a toda la industria y sus componentes.

El Big Data se está convirtiendo en un factor clave para proporcionar una visión

práctica, tanto para la comunidad médica como para los pacientes, de las enfermedades, su expansión, causa y tratamiento. Cuanto más relevantes sean los datos obtenidos, mejor será la toma de decisiones en los casos particulares de cada paciente. La asistencia médica para los pacientes se está convirtiendo en un hecho; los consumidores se dan cuenta de que los tratamientos mejoran con la toma de decisiones basadas en hechos más que el instinto de una persona.

DESPLIEGUES REALES

Dentro del sector podemos constatar que la investigación médica está apostando por el Big Data, ya que muchas empresas están comprobando cómo, por ejemplo, los ciclos de diagnóstico se están reduciendo de días a minutos. Por citar un caso, Mitsui Knowledge Industry (MKI), una empresa líder en investigación y consultoría de asistencia sanitaria, está mejorando la investigación del cáncer mediante el poder de análisis y la velocidad del Big Data. Normalmente, el análisis de un genoma del cáncer es un proceso de tres pasos que tarda de dos a tres días en ser completado. Desde que se utiliza el Big Data, el inicio del tratamiento y los tiempos de diagnóstico han pasado de entre dos y tres días a entre 20 y 40 minutos.

Otros segmentos sanitarios también están trabajando en obtener más provecho de sus datos a través de análisis y técnicas de Big Data. Por ejemplo, las grandes farmacéuticas están aprovechando técnicas de Big Data para encontrar usos alternativos para los ensayos de "ángeles caídos", es decir, de aquellos medicamentos que se quedaron en las puertas de ser lanzados al mercado.

SEGURIDAD

La seguridad en relación al mal uso de los datos no es solo una preocupación en el sector sanitario. El hecho de que se obtenga información personal sobre los hábitos de vida de una persona es un tema que aún provoca cierta incomodidad. Pero a pesar de ello, la potencial pérdida de privacidad de los datos del paciente (HIPAA) no va a representar un freno para que el Big Data tenga presencia ya que aporta múltiples beneficios al sector.

En definitiva, el Big Data en el sector sanitario no es un futurible. Ya estamos presenciando cómo investigadores y farmacéuticos establecen las primeras incursiones y demostrarán que el conocimiento obtenido de Big Data ayudará a médicos y pacientes a tener un mejor y mayor conocimiento de las enfermedades, y así poder luchar contra ellas con un mayor grado de éxito.

que se construya una correcta arquitectura de flujos de datos y procesos tanto a nivel de organización como de sistemas, y esta depende precisamente, de las características de los datos de la empresa. Algunas empresas manejan datos que varían poco en el tiempo por lo que la manera de guardar y acceder a estos datos es muy diferente de aquellas empresas que generan y guardan datos en tiempo real como, por ejemplo, las empresas que venden productos online. Otras empresas tienen datos variados y necesidades de acceso variadas también”.

BIG DATA, ¿PARA TODOS?

Para hacer buen Big Data, se necesita como premisa número uno, buen almacenamiento. Ya sea propio o en formato as a service. Sin él, sería imposible. Así que, ¿Tienen todas las empresas capacidad para tener o alquilar estos tipos de almacenamiento que les lleve a implementar una correcta tecnología de Big Data? Está claro que las organizaciones no pueden emplear las mismas tecnologías que se utilizaban cuando un disco duro valía 10.000 dólares por MB y podía almacenar únicamente 4.4 MB. Ahora estamos hablando de Smartphones que cuestan 200 Euros y tienen una capacidad de almacenamiento de 32 GB. Desde SAP aseguran que fueron una de las primeras compañías en empezar a trabajar en el ‘in memory computing’ hace más de 5 años, una tendencia que con su rápida aceptación el mercado se ha encargado de reconocer y validar. La memoria RAM de un sistema ahora mismo es barata y asequible para todas las empresas y el beneficio en velocidad que se obtiene frente a utilizar sistemas tradicionales basados en disco es enorme,

hablamos de mejoras de tiempo de respuestas de cientos de miles de veces. “Obviamente no es únicamente un cambio en la tecnología hardware, esto va acompañado de nuevos métodos de gestión de la información como pueden ser almacenamiento por columnas tanto para transaccional como analítico, particionamiento de la información, compresión, etc. Una opinión muy extendida en el mercado es que los sistemas abiertos de almacenamiento sobre sistemas de ficheros distribuidos tipo Hadoop/HDFS son la solución más económica y adecuada para Big Data. En parte es verdad, pero esto sólo soluciona el almacenamiento y la gestión de la información, si queremos acceder a estos datos en tiempo real y sacarle valor debemos ir a soluciones híbridas con gestión de las diferentes temperaturas de la información dependiendo de su uso, online o histórico, es lo que se conoce por datos calientes, templados y fríos. Eso es lo que proponemos en SAP con nuestra plataforma HANA y la integración de datos en memoria, disco y sistemas abiertos distribuidos de ficheros. Actualmente tanto grandes como medianas y pequeñas empresas han adoptado nuestra tecnología para sus proyectos de Big Data o directamente implementándola en sus instalaciones o suscribiéndose a un servicio Cloud”, afirma Arturo Gutiérrez, experto en Bases de Datos y Tecnología de SAP. En este sentido, José Antonio Fernández Abad, recalca que “existe en el mercado una amplia oferta de soluciones de almacenamiento dirigidas a soportar estas tecnologías por parte de los principales proveedores. En nuestro caso, y como fabricantes de software, nos preocupa más la forma en el que Big Data pone en situación límite a los sistemas de gestión de datos que podemos denominar “convencionales” y que operan



BIG DATA OFRECE MÁS VALOR CON UN ENFOQUE UNIFICADO

José Vicente Espinosa, Business Technology Architect de CA Technologies

Un nuevo estudio de CA Technologies muestra que las organizaciones son conscientes de que los proyectos de Big Data no deben estar en silos independientes, pero no hay un itinerario claro para integrarlos con las distintas líneas de negocio.

Si desea saber sobre las perspectivas financieras de una empresa, deberá dirigirse al despacho del director financiero. Si quiere conocer quién será contratado o ascendido, los detalles los encontrará en el departamento de Recursos Humanos. Pero si lo que quiere es entender lo que realmente quieren los clientes de la compañía y cómo darles un mejor servicio, puede estar dando muchas vueltas antes de encontrar un departamento que le ofrezca lo que le puede proporcionar Big Data.

Aunque algunos bancos y otras grandes organizaciones han nombrado un Chief Data Officers o contratado científicos de datos, muchas empresas líderes en sus sectores los mantienen estrechamente ligados a los equipos existentes. De hecho, la naturaleza dispersa de la información y la experiencia en algunas organizaciones representa un reto para las iniciativas y la gran oportunidad que ofrece Big Data.

FALTA DE INTEGRACIÓN

De acuerdo con el reciente estudio de Vanson Bourne, "The State of Big Data Infrastructure: Benchmarking Global Big Data Users to Drive Future Performance", el 27 por ciento de los encuestados citaron la complejidad organizativa como uno de los cinco principales obstáculos a superar para el éxito de la implementación de un proyecto Big Data.

A pesar de estos obstáculos, el 84

por ciento de las grandes organizaciones han realizado o piensan implementar un proyecto de Big Data en el próximo año. Sin embargo, la mayoría de los proyectos de Big Data son independientes, una de cada cinco organizaciones cuentan con un proyecto limitado a un solo departamento o área.

Los directivos entrevistados para el estudio citaron los siguientes factores como los principales objetivos de los proyectos de Big Data:

- Mejorar la experiencia del cliente (60 por ciento)
- Adquirir nuevos clientes (54 por ciento)
- Mantener la competitividad (41 por ciento).

La gestión de los datos ha sido siempre un reto en la empresa, los detalles acerca de las interacciones con los clientes, por ejemplo, se distribuyen en numerosos sistemas y piezas de la organización. Durante mucho tiempo, se ha intentado conseguir una "única versión de la verdad" sobre lo que un cliente ha comprado, por qué y cómo mantener la relación con estos clientes. Big Data introduce una mayor complejidad porque se trata de obtener información detallada a partir de datos no estructurados, como los de las redes sociales, que en muchos casos son externos a la organización o nunca antes han sido administrados.

CON PROYECTOS PUNTUALES NO SE APROVECHA TODO EL POTENCIAL

Algunos proyectos pueden iniciarse de manera aislada porque están enfocados a resolver las necesidades de un departamento en particular. El departamento de Marketing, por

ejemplo, puede querer comprender mejor cómo se percibe su marca y qué se dice de ella. El de Ventas, por su parte, intentará prever la demanda en formas que antes no eran posibles. Y de acuerdo con el estudio mencionado, más de un cuarto de los encuestados ven la falta de visibilidad sobre la información y los procesos como una barrera potencial.

Los CIOs ya saben que las soluciones "puntuales" que abordan sólo una cuestión a resolver a menudo se quedan cortas. Del mismo modo, los proyectos puntuales de Big Data inevitablemente forjarán interdependencias entre sí a medida que maduren los procesos.

Aislar las iniciativas de Big Data no es la respuesta. Se trata de adoptar un enfoque holístico en el que intervengan todas las partes de la empresa, Marketing, Ventas, Finanzas, Operaciones, Recursos Humanos, etcétera.

De esta forma se podrían iniciar conversaciones para abordar un enfoque unificado que permitirá sacar mayor partido a las capacidades de análisis de Big Data.

Nota: En el estudio, The State of Big Data Infrastructure: Benchmarking Global Big Data Users to Drive Future Performance" realizado por Vanson Bourne y patrocinado por CA Technologies se entrevistó a 1.000 directivos de TI en 11 países y en una amplia gama de sectores, incluyendo comercio, servicios financieros, banca, telecomunicaciones, seguros y gobierno. Los elementos clave del estudio se centraron en las complejidades y retos a los que se enfrentan las compañías en relación a su infraestructura y entorno de Big Data.

por encima de los sistemas de almacenamiento. Nosotros apostamos por la tecnología de gestión de datos en memoria como pieza fundamental para garantizar el rendimiento de una solución Big Data, es decir Big & Fast Data”.

RETOS

Con la excepción de las grandes empresas, que ya llevan un tiempo trabajando en proyectos de Big Data, el problema aparece ahora para empresas más pequeñas que éstas puesto que ya empiezan a conocer las ventajas que les puede aportar las soluciones de Big Data pero no saben qué es lo que quieren exactamente analizar: ¿el comportamiento de sus clientes?, ¿el análisis de las redes sociales? El hecho de que cada vez más empresas tecnológicas empiecen a ofrecer tecnologías de Big Data, diferentes entre sí, tampoco ayuda mucho a la elección. Así que los retos que las empresas tienen por delante, son bastantes. José Vicente Espinosa Business Technology Architect de CA Technologies, asegura, sin embargo que, “Tras una época con tendencia a consolidar, Big Data presenta un claro

desafío a las organizaciones a la hora de gestionar entornos con gran dispersión y flexibilidad. Soluciones de gestión de última generación como las que CA Technologies está ofreciendo al mercado permiten a las empresas enfrentarse a este nuevo desafío con garantías”.

No obstante, todavía tiene que haber un proceso de maduración en las empresas para que los procesos Big Data supongan, no solo una ventaja competitiva, sino que impacten de manera directa en la rentabilidad de la empresa. Para ello es necesario hacer frente a una serie de retos que permitan hacer del Big Data un beneficio factible y medible para la empresa. Entre estos retos, el portavoz de Deyde Calidad de datos menciona:

- Mejorar el rendimiento de la infraestructura operativa e integrar los sistemas tradicionales en las nuevas necesidades.

- Realizar una adecuada gestión del talento, con el Big Data surge una nueva generación de profesionales que disponen de conocimientos diferenciales pero también de motivaciones diferentes a las generaciones anteriores. Es necesario fomentar ese talento, formarlo, cuidarlo y alinearlo a la cultura y necesidades de la empresa.

Las pymes quieren Big Data pero no saben qué es lo que necesitan analizar exactamente: ¿el comportamiento de sus clientes?, ¿el análisis de las redes sociales?



- Acercar el Big Data a las pequeñas y medianas empresas a través de infraestructura y tecnologías de uso sencillo y menor coste.

- Establecer un código ético en el uso de los datos y fortalecer los mecanismos legales de protección para poder atender los nuevos riesgos de seguridad que entraña esta nueva tecnología.

Finalmente, David Carvajal señala que “el más importante, es que el uso del Big Data requiere un liderazgo organizativo y una cultura común dentro de la empresa. El dato es un activo estratégico de la empresa y no pertenece a un solo departamento o unidad. Se debe establecer una filosofía de dato abierto y compartido dentro de la organización, con un fin común de aprovechar el potencial de la información en beneficio de la empresa”. Por su parte en la multinacional HP consideran que “en los próximos años, sin duda disfrutaremos de cómo Big Data resuelve los siguientes retos: la consolidación del radar tecnológico, es decir, las tecnologías que resulten ganadoras en la actual batalla tecnológica; la necesidad de nuevos profesionales y talento especializado; la democratización de las analíticas avanzadas; la madurez de tiempo real en big data; y la seguridad sin duda es otro de los elementos que requerirá no solo tecnología sino legislación. Por último, big data está ante el reto ilusionante de demostrar su capacidad de alimentar la transformación digital de las organizaciones hacia la nueva economía de las ideas y de los datos”.

Pero si separamos la parte técnica de la, por así decirlo, “humana”, el portavoz de Moca señala que “los principales retos son varios. Por una parte, el reto está en crear herramientas que usen

Big Data para permitir mejorar la eficiencia de las organizaciones y de las personas con más facilidad. El objetivo es reducir la dificultad actual a la hora de implantar aplicaciones de Big Data en las empresas. Por otra parte, el reto se encuentra en investigar en la línea de automatizar la extracción de valor a partir de los datos (técnicas automáticas de análisis de datos que no requieren de un experto humano). Ahora el Big Data funciona así: tengo pregunta, Big data responde. El reto es hacer que Big Data genere las preguntas. En este modelo nuevo del Big Data el experto del negocio aprende de los descubrimientos de un sistema inteligente y lo retroalimenta con información de negocio”.

Por su parte, Javier Martínez de NetApp señala que “este negocio de los servidores y del almacenamiento masivo tiene multitud de beneficios que ofrecer a las empresas, facilitando el trabajo o reduciendo los costes por ejemplo. Esa posibilidad de poder trabajar sin necesidad de pisar la oficina está cada vez más presente. El acceso remoto a cualquier información que podamos necesitar sin importar cuánto de lejos estemos de la oficina ofrece un grado de libertad y movilidad hasta hace poco impensables. Basta con que los datos estén alojados en un servidor para que podamos aprovecharnos de esa globalidad. Facilita, a fin de cuentas, la continuidad de negocio. Es, sin duda, una de las grandes oportunidades de desarrollo del sector ya que todo apunta a que el volumen de datos seguirá creciendo. El reto, y lo que marca la diferencia en estas nuevas soluciones de Big Data es el poder realizar un aprovechamiento



más directo, a nivel de negocio, de toda esta información”.

Finalmente, el portavoz de Software AG apunta que “superar barreras y conseguir que se identifique como una necesidad del negocio. Desde el punto de vista de la tecnología, la evolución de Streaming Analytics y del IoT va a ser fundamental para el avance de Big Data. Cabe mencionar el ejemplo de una compañía de seguros que supervisa continuamente la ubicación y las constantes vitales de un cliente. A través de una app y en tiempo real esta aseguradora podría alertar a un cliente en su smartphone de posibles peligros como consecuencia de una decisión desafortunada: dejar el coche durante la noche en una zona peligrosa o conducir después de haber sobrepasado el límite de alcohol permitido. El futuro de Big Data irá por aquí y el conocimiento de estas ventajas —diseño de pólizas a medida en el caso de las aseguradoras— animará su adopción”.

SEGURIDAD

El procesamiento de Big Data puede conducir a la creación o al descubrimiento de información confidencial o desconocida hasta el momento, combinando diferentes conjuntos de datos. Debido a ello, resulta fundamental disponer de un sólido código ético que presida y gobierne adecuadamente el uso que se haga de los datos. Además, resulta imperativo crear modelos de formación, disponer de personal cualificado y establecer las medidas de seguridad adecuadas para gobernar todo lo relacionado con el procesamiento de Big Data.

Hoy en día, no sólo somos consumidores de datos, somos también productores de grandes cantidades de información. Este hecho conduce a que todos nuestros actos en la red (compras online, interacciones en redes sociales etc...) sean proclives a una explotación de su datificación. Por ello, resulta fundamental que desde la propia industria se establezcan las medidas que aseguren el cumplimiento de las leyes y de la privacidad. Se debe respetar en todo momento que el uso de la información sea con el consentimiento y el conocimiento expreso del consumidor. Además, con el fin de fortalecer la seguridad en la gestión de los datos, las compañías pueden utilizar diferentes estrategias. Entre ellas podemos destacar el “Data Quality” para otorgar la necesaria calidad de la información que facilite el cumplimiento con las leyes de protección o el “Data Masking”, para reemplazar la información sensible en una base de datos, de manera que pueda procesarse en beneficio de las actividades de la empresa protegiendo la seguridad del dueño de la información. Y es que, como asegura el portavoz de Deyde Calidad de Datos, “Debe haber una regla fundamental de evitar que la información se gestione fuera de los límites legales marcados por la ley. La información debe estar al alcance de los proyectos que la requieran, pero siempre cumpliendo los parámetros de protección que necesite. Cuanto más valiosos sean los datos, mayor debe ser el grado de protección para reducir y minimizar los riesgos”.

Madrid, capital mundial del Big Data

La cuarta edición de Big Data Spain (#BDS15), que tendrá lugar en Madrid los días 15 y 16 de octubre, reunirá a más de 600 expertos de todo el mundo.

En el evento se analizará y discutirá sobre modelos predictivos, analítica para prevenir el fraude, la privacidad de los datos, el Big Data en los móviles y sistemas open source o las máquinas de autoaprendizaje.

Se trata de un foro de networking al que ya han confirmado su presencia empresas e instituciones como el CERN, FICO, Facebook, Mesosphere, Neo O'Reilly Learning team, SAP Hana o Zalando, entre otros.

Madrid será capital mundial del Big Data los próximos 15 y 16 de octubre con la celebración de la cuarta edición de Big Data Spain (www.bigdataspain.org) (#BDS15). El evento, que reunirá a más de 600 expertos en tecnología y analítica de datos de

todo el mundo, sirve de punto de encuentro e intercambio de conocimientos de unas tecnologías innovadoras —Hadoop, Spark, NoSQL data management, Cloud— que incrementan la productividad y la competitividad de las empresas.

En esta nueva edición de Big Data Spain (#BDS15) se analizarán las últimas tendencias sobre modelos predictivos de análisis, el uso de Big Data para la prevención del fraude; el uso proactivo de datos cruzados para gestionar bases de datos de diferentes áreas de negocio; el uso de Big Data en los móviles y la ocultación de datos personales; el empleo de analítica avanzada en sistemas open source; o el avance de las máquinas en técnicas de autoaprendizaje y el uso de Big Data para la comunicación entre máquinas y dispositivos en el ámbito de del internet de las cosas (smart cities, wearables...), entre otros temas.

Gartner calcula que para 2020 la información será uno de los activos clave dentro de las organizaciones ya que se usará para reinventar, digitalizar o eliminar el 80% de los procesos de negocio y productos que conocemos hoy día.

Entre las empresas e instituciones que ya han confirmado su participación en las conferencias se encuentran el CERN, Data Artisans, Facebook, Mesosphere, Neo O'Reilly Learning team, FICO, SAP Hana o Zalando, entre otros.

El evento está concebido también como foro de networking y encuentro entre inversores y startups vinculadas al negocio del Big Data. El encuentro tendrá lugar en Kinépolis Madrid en la Ciudad de la Imagen en Pozuelo de Alarcón.

Big Data Spain está organizado por Paradigma, especializada en ayudar a la transformación digital de las empresas, y cuenta con el patrocinio de Strato.

Smartphones: la oficina móvil

Las tabletas, por su gran versatilidad, se han afianzado en múltiples escenarios de negocio. Además de Educación, Sanidad y AAPP, son muchos los profesionales autónomos que las utilizan en sus despachos y desplazamientos, así como en entornos más exigentes como obras públicas, energía o logística.

No cabe duda de que la tecnología y el diseño han cambiado nuestra forma de vida, y las firmas de smartphones lo saben: ya no buscan ofrecer lo que ellos piensan que gustará al consumidor, sino que diseñan y fabrican en función de la demanda del cliente. Es por ello que los teléfonos inteligentes se adaptan, más que nunca, a los deseos del usuario. Según un estudio de la consultora IDC, se estima que 2015 termine con unas cifras de ventas de 1.440 millones de smartphones, lo que supone un 10,4% más que en 2014. Un crecimiento que en los próximos años se estima muy superior.

MÁS POTENCIA

La realidad es que hay pocos modelos diseñados específicamente para el mercado profesional, aunque muchos de los presentados por las firmas para el entorno de consumo se adaptan perfectamente a sus requerimientos. Y una de las razones es su potencia actual gracias a las últimas innovaciones en cuanto a procesadores y mejoras en memoria RAM que se notan, y mucho, al hablar de rendimiento. Y es que los chips de cuatro y ocho núcleos combinados con un mínimo de 1 Gb de RAM permiten ejecutar todo tipo de tareas de forma fluida, pasar de una a otra en un instante e, incluso, utilizar varias aplicaciones simultáneamente con los modos multitarea. Con tanta potencia es indispensable que las baterías mejoren, aunque los avances en este campo no han sido importantes en los últimos meses. Eso sí,

mantienen el día aproximado de autonomía, facilitando que puedan utilizarse durante toda la jornada laboral, y empiezan a introducirse métodos de carga rápida que permiten tener el equipo funcionando poco tiempo después de que se agote su batería.

Al consumo también le afecta el tamaño de las pantallas, que sigue aumentando: los terminales poco a poco van creciendo hasta situarse en medidas cercanas a las 5 pulgadas. A la vez mejoran su resolución, por lo que tanto las imágenes y vídeos como los documentos y tablas se ven con mucha mayor calidad. Tanto es así que las siglas Full HD ya dominan entre las hojas de especificaciones.

También son comunes la apuesta por potenciar la captura de imágenes y la grabación de vídeos, ofreciendo cámaras traseras con mejores sensores y más megapíxeles. No se descuida la cámara frontal, que ha pasado de ofrecer calidad VGA a varios megapíxeles con los que hacer videoconferencias de forma mucho más clara. En este caso, además, adquiere especial importancia la presencia de conectividad 4G, que permite que las comunicaciones vía Internet sean fluidas, sin cortes y con calidad, y que se complementa a la perfección con la presencia de Wi-Fi (una característica desde hace tiempo presente en todos los modelos de smartphone del mercado).

Por lo demás, en general se habla de modelos que incluyen doble ranura para tarjetas SIM, ranura para tarjetas de memoria e, incluso, resistencia a las salpicaduras de agua y al polvo, para poder utilizarlos en cualquier entorno.

BQ Aquaris M5

La empresa española BQ ha desarrollado íntegramente en nuestro país el modelo M5 que se incluye dentro de la familia Aquaris y que se puede elegir con 16 Gb y 2 o 3 Gb de RAM, o 32 Gb con 3 Gb de RAM.

Es uno de los modelos más potentes de la firma española, y justifica su rendimiento con la integración de un procesador Qualcomm Snapdragon 615 Octa Core A53 de hasta 1,5 GHz y una unidad de procesamiento gráfico Qualcomm Adreno 405 hasta 550 MHz. Se interactúa con él a través de una pantalla de 5 pulgadas con resolución Full HD, multitáctil (reconoce el toque de hasta 10 puntos), y con respuesta táctil mejorada por el sensor maXTouch de Atmel. Tiene resolución Full HD con una densidad de píxeles de 440p y tecnología Quantum Color + para conseguir un 85% del rango de colores NTSC. Además, se ha utilizado una solución con protección UV y antihuellas para repeler la suciedad en la pantalla.

Funciona con sistema operativo Android 5.0.2 Lollipop y, al igual que en otros modelos, BQ incluye en este smartphone una batería Lipo de 3.120 mAh y un sistema de ahorro de batería que permite aumentar su autonomía tanto en conversación como en reposo.

Para captar los mejores momentos, está dotado de una cámara frontal de 5 megapíxeles con apertura $f/2.0$ y flash. La cámara trasera es de 13 megapíxeles, apertura de $f/2.0$ y doble flash para que la escasez de luz no sea un problema. Y para grabar vídeos, proporciona calidad Full HD y la grabación a cámara lenta con una velocidad de 120 fps.

Como tecnologías de comunicación y para intercambiar datos con otros terminales, dispone de tecnología NFC (Near Field Communication), y también de conectividad 4G para mejorar la velocidad de las conexiones móviles. Además, el Aquaris M5 es un modelo

dualSIM, es decir, se puede utilizar con dos tarjetas microSIM a la vez para contar con líneas diferenciadas para trabajo o usos personales, distintas tarifas, para comunicaciones nacionales o internacionales...

Por último, cuenta con una ranura para tarjetas de memoria microSD de hasta 64 Gb, y su diseño exterior, con carcasa en policarbonato resistente a los impactos, en color blanco o negro, es muy compacto y cuenta con botones intuitivos.

BQ

Calle Sofía, 10
28232 Las Rozas (Madrid)

Teléfono: 91 787 67 06

Precio: Desde 259 euros

Web: www.bq.com/es



Acer Liquid Jade Z

Es una de las últimas incorporaciones a la familia de smartphones del fabricante taiwanés, con pantalla HD de 5 pulgadas IPS con Gorilla Glass 3, sistema operativo Android y procesador Mediatek quad-core.

Este dispositivo fue una de las novedades que se presentaron en el Mobile World Congress 2015. Una de las características más atractivas de este smartphone es su cámara trasera, de forma oval y situada en el centro superior del dispositivo, con una lente $f/1,8$ y la tecnología Acer Bright Magic, para crear fotografías nítidas y luminosas, incluso realizando varios disparos al mismo tiempo y en entornos oscuros o tenuos. También dispone de una cámara frontal de 5 megapíxeles $f/2$ con la misma tecnología, llamada Bright Magic.

Gracias a su procesador de cuatro núcleos y 64 bits, ofrece un rendimiento óptimo en las tareas diarias. Es compatible con tecnología Long Term Evolution (LTE), con la que se pueden visualizar más rápidamente vídeos con una gran velocidad de descarga de hasta 150 Mbps y obtener archivos en sólo segundos. Y sin dejar de lado el aspecto multimedia del terminal, posee una pantalla HD (1.280 x 720 píxeles) con tecnologías IPS y Zero Air Gap, gracias a las que las imágenes cuentan con una alta calidad y audio de 24 bits con altavoz HD y DTS Studio Sound.

Una de las aplicaciones que incorpora es AcerEXTEND, que permite a los usuarios integrar el terminal en el ordenador a través de cable o de manera

inalámbrica. La configuración es muy sencilla y una vez instalado es posible transferir archivos del PC al smartphone. Sólo hay que abrir la carpeta o seleccionar el documento en el PC y arrastrar. Además posibilita consultar mails y realizar múltiples tareas.

En resumen, un modelo de peso ligero, con sólo 110 gramos y un grosor de 7,9 milímetros, lo que le hace un poco más ancho que su predecesor. Su aspecto es dinámico, destacando las líneas rectas combinadas con algunas curvas y salientes. En cuanto a los materiales sobresalen los plásticos pero con grabados tipo rallado. Se puede elegir en dos colores, blanco y negro.



Acer

Calle Disseny, número 3-5. 1ª Planta
08850 Gava (Barcelona)

Teléfono: 91 414 24 16

Precio: 199 euros

Web: www.acer.es

Gracias a su procesador de cuatro núcleos y 64 bits, ofrece un rendimiento óptimo en las tareas diarias. Es compatible con tecnología Long Term Evolution (LTE).

LG G4

Su pantalla curva, la calidad de sus imágenes y una potente cámara fotográfica son las cartas de presentación del tope de gama de la firma coreana.

Desde el momento en que se sujeta por primera vez el LG G4, queda patente una de sus características: su diseño curvo. No es muy marcado, aunque lo suficiente para hacer que la pantalla (también curva) quede protegida en caso de que el terminal se caiga al suelo o reciba algún golpe. La pantalla es otro de sus factores más destacados, y no sólo por su gran tamaño (5,5 pulgadas).

Y es que ofrece resolución QuadHD (también conocido como 2K), es decir, multiplica la resolución HD por cuatro, mostrando imágenes realistas y nítidas. También tiene una tecnología llamada quantum dot que aumenta el brillo de las imágenes y mejora su color y contraste, y otra que mejora la respuesta táctil.

Siguiendo con el exterior, sigue la tendencia de las versiones anteriores de este terminal y despeja completa-

mente los bordes de controles, llevándolos a su parte trasera. Eso sí, los ha rediseñado. Así, el botón de encendido tiene ahora una forma rectangular con borde curvo y los botones de volumen situados arriba y abajo se controlan directamente con el índice.

La cámara trasera, de 16 megapíxeles, tiene una lente más grande que los modelos previos. El láser de autoenfoco ha aumentado levemente su tamaño y, junto al flash, ahora se halla un nuevo sensor denominado Color Spectrum Sensor, el cual mide el color de la iluminación en el ambiente para compensarlo y ofrecer imágenes con colores más naturales. Debajo de la carcasa están la batería, que en este caso es extraíble (algo que ya no es muy común en los teléfonos de gama alta) y las ranuras para añadirle una tarjeta microSD de hasta 2 Tb y la tarjeta SIM.

Posee unas dimensiones de 148,9 x 76,1 x 9,8 milímetros y un peso de 155 gramos. Funciona con Android 5.1 Lollipop, y tiene 32 Gb de memoria interna. En cuanto a su configuración, cuenta con un procesador Qualcomm Snapdragon 808 con seis núcleos, dos Cortex-A57 y otros cuatro Cortex-A53, de 64 bits, fabricados en 20 nanómetros, memoria LPDDR3 así como soporte para redes LTE Cat.6, Wi-Fi 802.11ac, Bluetooth 4.1 y eMMC 5.0.



LG

Calle Chile, 1
28290 Las Rozas (Madrid)
Teléfono: 96 305 05 00
Precio: 649 euros
Web: www.lg.com/es

Este LG ofrece resolución QuadHD (también conocido como 2K), es decir, multiplica la resolución HD por cuatro, mostrando imágenes realistas y nítidas



Apple iPhone 6s

Un procesador más potente y una pantalla sensible a la presión en tres grados diferentes son las dos prestaciones estrella de lo nuevo de Apple.

Todavía no se conoce cuándo estará a la venta en España ni cuál será su precio, pero como suele ser habitual en el caso de Apple, la presentación de los nuevos terminales ha causado mucha expectación.

Una de sus novedades más destacadas es una apuesta por la evolución de la capacidad multitáctil del terminal gracias a la tecnología 3D Touch, que permite al iPhone detectar la intensidad de la presión que realizamos sobre la pantalla y así acceder a las

diversas aplicaciones y contenidos de forma fácil e intuitiva. Es decir, si realizamos una presión ligera sobre la pantalla (lo que ellos denominan 'peek'), es posible previsualizar un mail, una web, una imagen, etcétera, mientras que si se hace una presión mayor ('pop'), se accede a la misma. Esta tecnología también permite realizar acciones más rápidamente, ya que ofrece caminos más sencillos para captar una fotografía o escribir un mail.

iPhone 6s integra un procesador A9 de 64 bits de tercera generación de Apple que, junto con el sistema operativo iOS 9, optimizan el rendimiento del terminal en el uso real. Este procesador se completa con un coprocesador M9 de nueva generación destinado a recibir toda la información de sus sensores para, a su vez, descargar del trabajo al chip principal.

La tercera de sus apuestas es la mejora de sus cámaras. La trasera iSight multiplica los megapíxeles del modelo anterior hasta llegar a los 12 megapíxeles. Estrena funciones como Live Photos, que permite capturar una instantánea de 12 megapíxeles con el movimiento y el sonido de lo que ha sucedido anterior y posteriormente a la toma, es decir, con solo presionar en la imagen se muestra lo acontecido antes y después de la instantánea. Y en cuanto a vídeo, es capaz de grabar vídeos en 4K (3.840 x 2.160 píxeles), que pueden editarse luego con iMovie. La cámara delantera Facetime HD, por su parte, también mejora con 5 megapíxeles y un sistema de iluminación de la escena llamado Retina Flash, que aumenta el brillo de la pantalla para que ese extra de luz se refleje en la imagen que se está tomando.

En cuanto a las conexiones inalámbricas, el iPhone 6s incluye conexión LTE Advanced, y en lo que se refiere al diseño, la carcasa del nuevo iPhone es más resistente porque está fabricada con una aleación de aluminio serie 7.000. Asimismo, la pantalla también aguanta mejor gracias a un vidrio más resistente, y se añade un nuevo acabado para su exterior: ahora, además de en oro, plata y gris metalizado, se añade el oro rosa.



Apple

Teléfono: 900 15 05 03

Precio: A consultar (649 \$)

Web: www.apple.com/es

Asus Zenfone 2

Este dispositivo permite estar conectado todo el día a alta velocidad sin necesidad de cargar la batería ofreciendo, por si acaso, la opción de carga rápida.

El fabricante taiwanés ha renovado su terminal de la gama Zen manteniendo matices conocidos en la serie, como su acabado en metal pulido. Destaca el diseño arqueado de la carcasa, lo que reduce el grosor hasta los 3,9 milímetros en los bordes, haciendo más fácil, seguro y cómodo el agarre del smartphone. Así, sus dimensiones son de 77,2 x 152,5 x 3,9 milímetros y su peso de 170 gramos. Su pantalla es de 5,5 pulgadas, tiene tecnología IPS y resolución Full HD, y en su parte trasera se ha insertado la tecla para controlar el volumen; un lugar intuitivo para manejarla con el dedo índice de cualquiera de las dos manos.

Con un procesador Intel Atom Z3580 Quad Core 64 bits a 2,3 GHz, este smartphone presume de ser uno de los primeros terminales del mercado en integrar 4 Gb de memoria RAM DDR3 dual-Channel, con los que ofrece un uso más fluido de sus funciones. Cuenta con conectividad LTE Cat 4+ y una batería de 3.000 mAh de capacidad con la que es posible estar conectado todo el día. Una vez agotada, como es habitual, es necesario conectarla a la corriente eléctrica. Su punto diferencial con respecto a otros modelos es que ofrece una tecnología de carga rápida para casos en los que no sea posible esperar el tiempo habitual de carga y que reduce el tiempo de este proceso. Según las cifras que ofrece la firma, se puede cargar hasta un 60% del total en aproximadamente 39 minutos.

Este dispositivo incorpora una cámara trasera de 13 megapíxeles con tecnología PixelMaster desarrollada por la propia firma, la cual combina software con hardware para una mayor calidad de imagen. Incluye lente $f/2.0$, modo



de baja iluminación, super HDR para capturar varias tomas y combinarlas con la tecnología Pixel Enhancing y flash Real Tone, que mejora los resultados obtenidos en escenas en las que hay con escasa iluminación. Además, con sus 52 megapíxeles de resolución es posible tomar imágenes de gran tamaño, ideales para impresión, para recortarlas y para hacer retoques.

Por otro lado, la cámara frontal es de 5 megapíxeles con apertura $f/2.0$.

Asus Ibérica S.L.

Calle Plomo, números 5-7

08038 Barcelona

Teléfono: 93 293 81 54

Precio: 349 euros

Web: www.asus.com/es

HTC Desire 626G Dual Sim

Tiene un diseño curvado que se adapta a la forma de la mano, y gracias a la función BlinkFeed, ofrece información actualizada en su pantalla de inicio.

Cada vez son más las marcas que se deciden a fabricar modelos con dualSIM, una opción cómoda para quienes requieren estar conectados personal y laboralmente a todas horas sin la necesidad de tener que llevar dos smartphones en el bolsillo. Este terminal de gama media se adapta a esta tendencia, e incluye dos líneas independientes, siendo el propio dispositivo el que identifica el número con el que se llama.

Este nuevo terminal de gama media ofrece, además, un amplio abanico de prestaciones como Android 4.4 con HTC Sense, diseñado para mejorar el uso del sistema operativo de Google; procesador octacore a 1.7 GHz, pantalla de 5 pulgadas HD 720 (720 x 1.280 píxeles); 8 Gb de memoria interna que se pueden ampliar hasta 32 Gb de almacenamiento gracias a la ranura de expansión compatible con tarjetas microSD; y la función BlinkFeed para estar siempre conectados y realizar actualizaciones en las redes sociales o saber las noticias que suceden al instante desde la pantalla de inicio.

Pero si lo que apasiona al usuario es grabar vídeos, con el Desire 626G Dual SIM puede hacerlo a 1.080p, con una mejora de sonido gracias al doble micrófono compatible con AMR-WB. También realizar fotografías con la cámara trasera de 13 megapíxeles con enfoque automático, un sensor BSI, f/2,2, objetivo de 28 milímetros, temporizador en pantalla, retroiluminación y control de gestos. Y en lo que se refiere a la cámara frontal, capturar fotografías de 5 megapíxeles con un objetivo de 34 milímetros, f/2,8. Luego, gracias a la función Video Highlights, permite combinar vídeos e imágenes y crear auténticos



Este nuevo terminal de gama media ofrece un amplio abanico de prestaciones como Android 4.4 con HTC Sense, diseñado para mejorar el uso del sistema operativo de Google

cortos para compartirlos y disfrutarlos en compañía de familiares o amigos. Además, la galería HTC One da la posibilidad, con solo pulsar la pantalla, de almacenar las fotos y vídeos en línea y en las redes sociales.

Es compatible con los formatos de audio aac, amr, ogg, m4a, mid, mp3, way, flac y de vídeo aac. La batería de polímero de litio de 2.000 mAh ofrece hasta 521 horas en espera con 2G y 458 horas con 3G, y el terminal tiene un tamaño de 146,9 x 70,9 x 8,19 milímetros y un peso de 137 gramos.

Todo ello en un diseño curvado que se adapta con facilidad a la palma de la mano. Su carcasa trasera en blanco, azul oscuro o morado con los bordes le da un toque de color.

HTC Iberia S.L.

Avda. de la Industria, 4
Natea Business Park. Edificio 3, 3D
28108 Alcobendas (Madrid)

Teléfono: 91 177 61 00

Precio: A consultar

Web: www.htc.com

Huawei Mate S

El nuevo terminal de Huawei, presentado el pasado mes de septiembre en IFA Berlín (Alemania), tiene el objetivo de posicionarse como el smartphone que revolucione la tecnología táctil.

El nuevo Huawei Mate S redefine la forma en la que incorporamos la tecnología táctil a nuestros smartphones, rompiendo la forma convencional de control de pantalla táctil y marcando el inicio de una nueva forma de entender la interacción usuario-dispositivo”, ha afirmado Richard Yu, CEO de la Unidad de Negocio de Consumo de Huawei. Con esta declaración se refiere a las formas que se utilizan habitualmente para interactuar con el terminal. Así, incorpora una versión mejorada del sensor de huella Digital 2.0 con respecto al modelo Mate 7, se desbloquea con un solo toque y permite controlar la barra de notificaciones, contestar llamadas y ver imágenes.

Por otro lado, su función de sensor de nudillo 2.0, incluida ya en el Huawei P8, hace que sólo con dibujar un símbolo en la pantalla se active la cámara y, cuando se hace un doble clic, el vídeo. Además, introduce la tecnología Force Touch, lo que nos permite, con sólo variar la presión que ejercemos con el dedo sobre la pantalla del terminal, acceder a diferentes aplicaciones y llevar a cabo distintas funciones y tareas.

Como es habitual, está dotado de dos cámaras, una frontal de 8 megapíxeles y una trasera de 13 megapíxeles con estabilizador óptico de la imagen, flash Dual Color LED, sensor RGBW y procesador de señal de imagen independiente. Y al incluir el modo de cámara profesional, se pueden ajustar los diferentes parámetros de la imagen de forma manual para obtener una toma más personalizada tanto al gusto del fotógrafo como según las condiciones ambientales.

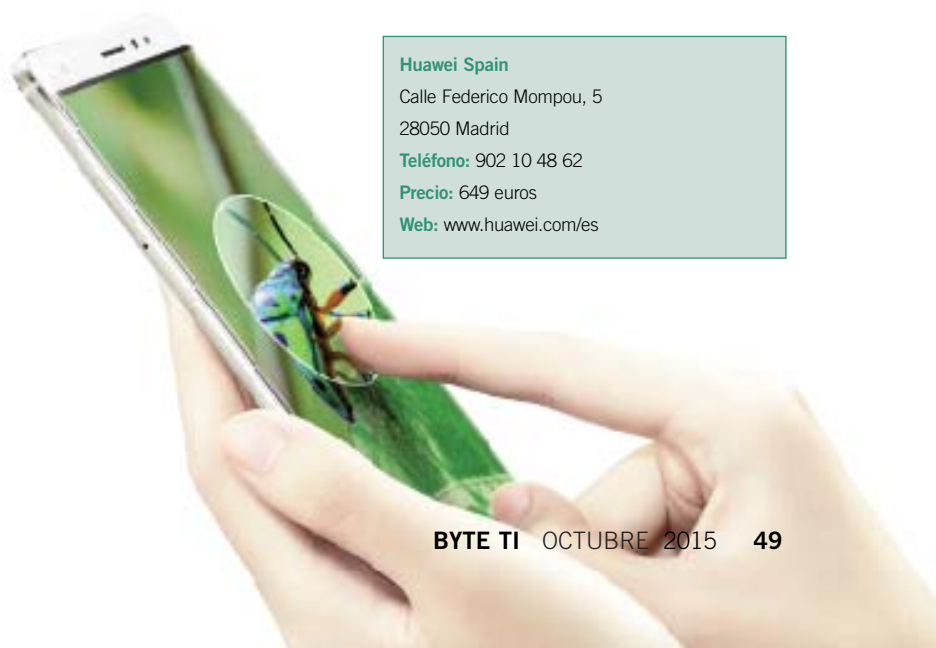
El Huawei Mate S tiene unas dimen-



Su función de sensor de nudillo 2.0, incluida ya en el Huawei P8, hace que sólo con dibujar un símbolo en la pantalla se active la cámara

siones de 7,2 milímetros de ancho, 2,65 milímetros en los bordes, y está dotado de una pantalla de 5,5 pulgadas con tecnología AMOLED que incluye una lente flotante de 2,5D. Para un

agarre sólido y consistente, la parte trasera es arqueada e incluye la batería laminada y escalonada y un tablero de circuito impreso plano.



Huawei Spain

Calle Federico Mompou, 5

28050 Madrid

Teléfono: 902 10 48 62

Precio: 649 euros

Web: www.huawei.com/es

Microsoft Lumia 640 XL Dual Sim

Pensado para los profesionales que necesiten llevar la oficina a todas partes, utiliza sistema operativo Windows y las aplicaciones que se utilizan habitualmente en el ordenador.



Con sistema operativo Windows Phone 8.1, facilita el uso de aplicaciones de productividad al permitir descargar los mismos programas de los equipos de escritorio; eso sí, en forma de aplicación. Algunos de ellos ya vienen integrados en el equipo. Por ejemplo, ofrece Microsoft Office 365 durante un año o la aplicación Skype.

Como su nombre indica, XL es la versión "extra large" del Lumia 640 con pantalla de 5,7 pulgadas (en lugar de las 5 pulgadas que tenía el 640), pero ambas tienen la misma resolución de 1.280 x 720 píxeles. Así, las dimensiones del equipo se sitúan en 157,9

milímetros de longitud, 81,5 milímetros de anchura y 9 milímetros de grosor, y su peso en 171 gramos. Su diseño es algo más elegante que el resto de la gama Lumia, manteniendo el mismo concepto, y está disponible en cuatro colores: azul, naranja, negro y blanco.

Su procesador es un Qualcomm Snapdragon 400 de cuatro núcleos a 1,2 GHz, que permite que se cambie de una aplicación a otra a gran velocidad, 1 Gb de RAM y 8 Gb de almacenamiento interno que se pueden ampliar hasta 128 Gb a través de una tarjeta microSD. La cámara funciona con

una aplicación propia de Lumia, y tiene una resolución de 13 megapíxeles con flash LED. Su cámara frontal de 5 megapíxeles con gran angular, por su parte, resulta muy útil para realizar conferencias por Skype.

Incorpora Dual SIM y, gracias a la actualización a Windows 10, permite utilizar también un nuevo asistente llamado Cortana, que ayuda a encontrar cosas en el equipo, a administrar el calendario y a realizar un seguimiento de los paquetes. Además, cuanto más se utilice Cortana, más personalizada será la experiencia.

Incorpora Dual SIM y, gracias a la actualización a Windows 10, permite utilizar también un nuevo asistente llamado Cortana, que ayuda a encontrar cosas en el equipo

Microsoft

Paseo Club Deportivo, 1
28223 Pozuelo de Alarcón (Madrid)

Teléfono: 91 391 90 00

Precio: 197 euros

Web: www.microsoft.com/es-es/

Motorola X Play

La nueva generación X de Motorola llega con dos gamas: Moto G y Moto X y ésta última con un dúo de terminales, el X Style y el X Play, el cual analizamos a continuación.

Durante los últimos meses, Motorola se ha convertido en una de las firmas más recomendadas al seleccionar un terminal de gama media por la relación calidad-precio que ofrecen. Sus nuevos terminales siguen la misma filosofía, y añaden alguna característica diferencial muy útil para entornos de uso intensivo como el profesional.

Así, y con el Moto X Play como modelo de referencia y el más avanzado de toda la gama, destaca la autonomía de su batería, que se extiende durante unas 48 horas; una cifra que duplica lo que ofrecen habitualmente los smartphones de este tamaño. También ofrece un tiempo de recarga muy corto, ya que gracias a la tecnología TurboPower, consigue ofrecer hasta 8 horas de autonomía tras sólo 15 minutos enchufado a la corriente eléctrica. Para conseguir dicho tiempo, la batería debe estar casi agotada y, por consiguiente, el ritmo de carga disminuye a medida que la operación de carga progresa.

Dispone de una pantalla de alta definición de 5,5 pulgadas con resolución Full HD, y ofrece una óptima potencia de procesamiento para jugar, transferir y disfrutar de la multitarea debido a la integración de un procesador Qualcomm Snapdragon 615 de 1,7 GHz de ocho núcleos, GPU Adreno 405 a 550 MHz, procesador de lenguaje natural, procesador de informática contextual y memoria RAM de 2 Gb.

En cuanto a su cámara trasera, tiene 21 megapíxeles y está dotada de un

enfoque rápido, auto HDR, flash de balance del color y vídeo HD con una resolución de 1.080p. Y para realizar videollamadas, cuenta con una cámara frontal de 5 megapíxeles con flash. Funciona con sistema operativo Android 5.1.1 Lollipop, con la particularidad de que no incluye ninguna capa personalizada que añada aplicaciones o servicios propios de Motorola. De esta forma, se consigue una experiencia más pura con el sistema operativo de Google.

También incorpora avances en cuanto a su diseño. Y es que está diseñado con un revestimiento con nanopartículas que crea una barrera impermeable que lo protege por dentro y por fuera de salpicaduras de agua, arañazos y caídas. Su diseño, además, tiene un aire deportivo, con un marco de plástico con aspecto metálico. Otro detalle es que las carcasas traseras son intercambiables y están disponibles en múltiples colores intercambiables.



Dispone de una pantalla de alta definición de 5,5 pulgadas con resolución Full HD, y ofrece una óptima potencia de procesamiento

Motorola

Calle de Martínez Villergas, 52

28027 Madrid

Teléfono: 902 00 69 49

Precio: 395 euros

Web: www.motorola.es

ZTE BLADE V6

Con la característica de poder utilizar dos tarjetas en diferentes formatos (una microSIM y otra nanoSIM), este terminal de gama media personaliza Android con un conjunto de aplicaciones para mejorar el uso del terminal.

España fue el país elegido por la multinacional china para iniciar la distribución a nivel mundial de este smartphone que cuenta con un procesador Octa Core Qualcomm Snapdragon 615 de 64 bits, con ocho núcleos, memoria RAM de 2 Gb, una capacidad interna de 16 Gb ampliables hasta 32 Gb con una tarjeta MicroSD, conectividad de red LTE para obtener las mejores conexiones 4G, dual SIM y batería de 2.400 mAh.

Funciona con Android 5.0 Lollipop, e incorpora algunos programas con los que mejorar el rendimiento o la interacción con los contenidos. Así, cuenta con Smart Sense, un software que permite acceder por medio de sencillos controles de gestos y movimientos a distintas funciones, como por ejemplo realizar una serie de imágenes de forma rápida. También incluye la aplicación AliveShare con la que enviar tanto archivos como vídeos, música, etcétera; y el interfaz MiFavor 3.0 con el que personalizar el terminal.

Este dispositivo de gama media tiene un diseño muy estilizado (sus dimensiones son de 144 x 70,7 x 7,7 milímetros

de grosor y 2,2 milímetros del marco). Posee una pantalla de 5 pulgadas con tecnología IPS que mejora el ángulo de visualización de las imágenes y su color, con capacidad multitáctil y resolución HD (1.280 x 720 píxeles).

La cámara trasera, una de sus características destacadas, es de 13 megapíxeles Ultra HD con sensor Sony IMX214 con flash LED y autofocus incorporado, apertura $f/2.0$, así como óptica gran angular de 28 milímetros. Además, permite grabar vídeos Full HD. En la parte frontal cuenta con otra cámara de 5 megapíxeles con apertura $f/2.2$ y ángulo de visión de 80 grados. También destaca su sonido de alta fidelidad de 32 bit, cuatro tipologías de sonido, además de incluir la tecnología Dolby para potenciar su calidad.

ZTE

Av. de Europa, 16
28108 Alcobendas (Madrid)

Teléfono: 91 384 64 87

Precio: 269 euros

Web: www.zte.es



La cámara trasera, una de sus características destacadas, es de 13 megapíxeles Ultra HD con sensor Sony IMX214 con flash LED y autofocus incorporado, apertura $f/2.0$



CONCLUSIONES

Los smartphones incluidos en esta comparativa tienen un punto en común y es la importancia que dan la captura de imágenes y a la grabación de vídeos, con cámaras que compiten en megapíxeles y funciones. Todos los modelos tienen pantallas de entre 4,7 y 5,7 pulgadas y una resolución mínima de HD, siendo lo más

común encontrar paneles Full HD. Los modelos con más pretensiones apuestan incluso por QuadHD. Para terminar, destaca la continua apuesta de los fabricantes por el sistema operativo Android. De hecho, los dos únicos modelos que se salen de esta norma son iPhone con su sistema propio (iOS 9) y el modelo Lumia, que fiel a Microsoft, cuenta con Windows.

Modelo	Acer Liquid Jade Z	Apple iPhone 6s	Asus Zenfone 2	BO Aquaric M5	HTC Desire S29G Dual Sim	Huawei Mate S	LG G4	Lumia 640 XL Dual Sim	Motorola X Play	Samsung Galaxy S6 Edge	ZTE BLADE V6
Precio	139 euros	A consultar (549 \$)	349 euros	259 euros	A consultar	649 euros	649 euros	197 euros	395 euros	499 euros	259 euros
Página web	www.acer.com	www.apple.com/es	www.asus.com	www.bo.com/es	www.htc.com/es	www.huawei.com/es	www.lg.com/es	www.lumia.com/es	www.motorola.com	www.samsung.com	www.zte.com
Características											
Redes	3G/HSPA+ LTE	GS4EDGE/LTE4-HSPA+ DC-HSPA+ CDMA Ev-DO 4G LTE Android	GS4HIDPA/ FDD-LTD/ TD-LTE	2G/3G/4G LTE	2G/2.5G/3G/HSPA+/ LTE/3G	GSM (GSM 1 & GSM 2)-HSPA+ LTE	LTE Cat6	GSM/HSPA+ EDGE/LTE/HSPA+ 4G LTE	GSM/HSPA+ EDGE/LTE/HSPA+ 4G LTE	2G GSM/3G HSPA+/4G LTE	4G LTE Cat 4 / 3G WCDMA / 2G GSM
Sistema Operativa	Android 5.0	iOS 9	Android 5.0 Lollipop	Android 5.0 Lollipop	Android	Android OS, v6.1 Lollipop	Android 5.0 Lollipop	Windows Phone 8.1 con Lumia Denim	Android 5.0 Lollipop	Android	Android 5.0 Lollipop
Procesador	Mediatek MT6752 octa-core 54 bit 1.3 GHz	A8 con arquitectura de 64 bits. Coprocesador de movimiento M8 integrado	Intel Atom Z3590 de cuatro núcleos y 2.3GHz	Qualcomm Snapdragon 615 Octa-Core	CPU de ocho núcleos a 1.7 GHz	Octa-Core 64 bits	1.8 GHz Hex Core	Qualcomm Snapdragon 100 Cuatro núcleos a 1.2 GHz	Qualcomm Snapdragon 615 de 1.7 GHz	Octa-Core 2.5GHz, 1.5 GHz	MediaTek MT6755 - 4 núcleos a 1.3 GHz con arquitectura de 64 bits
Memoria RAM	1 Gb	2 Gb	4 Gb	2G/3G	1 Gb	3 Gb	3 Gb	1 Gb	2 Gb	3 Gb	3 Gb
Capacidad de Almacenamiento	16/32 Gb	16/64/128 Gb	32/64 Gb	16/32 Gb	8 Gb	32/64/128 Gb	32 Gb	8 Gb	16/32 Gb (hasta 128 Gb)	32 Gb	16 Gb
Aspecto externo											
Tamaño	142,9 x 69 x 7,5 mm	138,3 x 67,1 x 7,1 mm	152,5 x 77,2 x 7,5 mm	143 x 69,40 x 8,40 mm	145,9 x 70,9 x 8,5 mm	148,8 x 75,3 x 7,2 mm	146,5 x 75,1 x 8,8 mm	157,9 x 81,9 x 9 mm	148 x 75 x 8,5 10,9 mm	141,1 x 70,1 x 7 mm	142 x 69,5 x 8,5 mm
Peso	130 gr	143 gr	170 gr	144 gr	157 gr	156 gr	159 gr	171 gr	169 gr	152 gr	132 gr
Pantalla táctil	5 pulgadas	4,7 pulgadas	5,5 pulgadas	5 pulgadas	5 pulgadas	5,5 pulgadas	5,5 pulgadas	5,7 pulgadas	5,5 pulgadas	5,1 pulgadas	5 pulgadas
Características de la pantalla	Corning Glass 3, LCD IPS touch screen capacitivo, 16M colores	Mali-Touch pantalla de última generación	Corning Glass 3	Dragontrail	HD	Corning Glass 4	QuadHD LCD IPS táctil capacitiva	Corning Glass 3, Multi-touch capacitiva	403 píx. Corning Coria Glass 3	Suol Edge Super Android	LCD Multi-touch HD 1280 x 720 local technology
Resolución	HD	1.331 x 750 píxeles a 326 ppp	1.080 x 1.920 píxeles	1.080 x 1.920 píxeles	720 p	1.080 x 1.920 píxeles	1.440 x 2.560 píxeles	HD 720	1.080 x 1.920 píxeles	2.560 x 1.440 píxeles Quad HD	HD 1.280 x 720 píxeles
Características multimedia - cámaras											
Cámara frontal	1 megapíxeles, 10.2	5 megapíxeles, 10.2, Retina Flash	5 megapíxeles	5 megapíxeles	5 megapíxeles, sensor S5 10.8, objetivo de 34 mm	5 megapíxeles, flash LED	5 megapíxeles	5 megapíxeles, Gran angular Full HD	5 megapíxeles	5 megapíxeles	5 megapíxeles con sensor Samsung S5K70, Apertura de f/2.4
Conectividad											
HDMI	A consultar	No	A consultar	A consultar	A consultar	A consultar	A consultar	A consultar	A consultar	A consultar	A consultar
Bluetooth	Si	Si	Si	Si	Si	Si	Si	Si	Si	Si	Si
Wi-Fi	Si	Si	Si	Si	Si	Si	Si	Si	Si	Si	Si
GPS	Si	Si	Si	Si	Si	Si	Si	Si	Si	Si	Si
NFC	A consultar	Si	Si	Si	A consultar	Si	Si	Si	Si	Si	A consultar
Batería											
Tipo	LiPo-polímero	iones de litio	3000 mAh (LiPo-polímero)	3.130 mAh	Pantoneo de LiPo	LiPo 2700 mAh	2.300 mAh (iones de litio)	3.000 mAh	3.630 mAh	2.600 mAh	2.200 mAh
Duración batería conversación	A consultar	Hasta 14 horas con 3G	A consultar	A consultar	A consultar	A consultar	A consultar	23,7 horas	A consultar	Hasta 18 con 3G	A consultar
Duración batería en espera	A consultar	Hasta 10 días	A consultar	A consultar	Hasta 458 horas en 3G	A consultar	A consultar	26 días con datos 3G	A consultar	A consultar	A consultar

eDemocracy: modernización y automatización electoral

Scytl fue la empresa encargada de implementar el sistema Election Night Reporting durante las elecciones al Parlamento Europeo de 2014. Así es como se automatiza un proceso electoral muy complejo.

El objetivo consistía en publicar los resultados electorales de los 28 países miembros de la Unión Europea en 24 lenguas y en tiempo real. Con más de 4,7 millones de visitas en un solo día el 26 de mayo, la recopilación de los resultados de más de 150 millones de europeos con derecho a voto procedentes de 28 estados, 751 escaños electorales administrados y más de 275 medios de comunicación globales conectados para acceder a los datos y resultados de las elecciones, se trató del mayor evento electoral multinacional de este tipo.

RETOS

Para un proyecto internacional de semejante envergadura, era imprescindible proporcionar una elevada eficiencia tanto en la ejecución y entrega de los proyectos como en la capacidad de escalabilidad de la infraestructura. El sitio web que acogía los resultados de las Elecciones Europeas de 2014 debía estar alojado en un entorno de centro de datos seguro. El sistema de servidor encargado de ejecutar las aplicaciones de voto electrónico nacional y regional para los clientes de Scytl en todo el mundo necesitaba contar con la más alta seguridad y

mecanismos de redundancia requeridos para asegurar su disponibilidad.

SOLUCIÓN

Para implementar la solución Election Night Reporting en las elecciones parlamentarias, Scytl confió en NTT Communications para proporcionarle una infraestructura como servicio, flexible y basada en la nube, que soportara las visitas de miles de personas al sitio web de resultados, ofreciendo así una disponibilidad del 100% para el que se ha convertido en uno de los mayores procesos electorales de la historia.

La aplicación de resultados web se implementó en el centro de datos de Barcelona y se habilitaron tecnologías de aceleración de aplicaciones y caching dinámico (solución de Content Delivery Network de NTT Communications) para optimizar el rendimiento de la página y mejorar el tiempo de respuesta de las aplicaciones. También se estableció una infraestructura Disaster Recovery, que permite una replicación eficiente de la infraestructura principal, para hacer frente a un potencial caso de incidente no previsto en el centro de datos de Barcelona.

La capacidad cloud de NTT Communications permite que estos proyectos se implementen en diferentes ubicaciones del mundo por periodos temporales gracias a disponer de un modelo de provisión flexible, pero a su vez de alta seguridad y adaptable a proyectos de alta criticidad.

BENEFICIOS

Entre los principales beneficios de la colaboración entre NTT Communications y Scytl en este proyecto destaca que la infraestructura de la solución de Scytl y las máquinas virtuales fueron supervisadas y monitorizadas por NTT Communications las 24 horas del día durante todo el proceso electoral completo. Tal y como se había acordado en los requerimientos de soporte y seguimiento, el servicio de monitorización de NTT Communications proporcionó los más altos niveles de apoyo, permitiendo procedimientos en caso de cualquier problema potencial, con infraestructuras de notificación inmediata en caso de acciones que puedan ser requeridas para una resolución posterior.

Con un proceso electoral de esta escala, la colaboración con NTT



Communications supuso un factor clave estratégico para Scytl ya que aportó un valor añadido el hecho de poder garantizar el ancho de banda de la red en todo momento, incluso con altos picos de conexiones durante el proceso. Dado que Scytl trabaja con gobiernos de todo el mundo, cada uno de ellos con requerimientos a diferentes niveles administrativos para centros de datos globales, resulta beneficioso para Scytl albergar sus máquinas virtuales utilizando los servicios de NTT, teniendo en cuenta que trabajan en entornos globales e internacionales. En esta línea, NTT proporciona centros de datos y servicios cloud que permiten alcanzar los altos niveles de capacidad y escalabilidad requeridos.

“Para un proyecto internacional de esta envergadura, NTT Communications nos ha proporcionado una elevada eficiencia tanto en la entrega de los proyectos como en la capacidad de escalabilidad de la infraestructura. La solución de NTT Communications nos ha ofrecido una

SOBRE SCYTL

Scytl es la empresa líder a nivel mundial en soluciones de voto electrónico y gestión segura de procesos electorales. Especializada en tecnologías de modernización electoral, Scytl ofrece la primera plataforma integral de gestión electoral y voto que proporciona los máximos estándares de seguridad y transparencia disponibles en la actualidad. La compañía ha dedicado más de 18 años de investigación a desarrollar una tecnología de seguridad criptográfica especialmente diseñada

para procesos electorales y protegida por más de 40 patentes internacionales y solicitudes de patentes, posicionándose así como la empresa con el más amplio porfolio de patentes de la industria. A lo largo de los últimos diez años, las soluciones de Scytl se han implementado con éxito en más de 35 países de todo el mundo, incluyendo Canadá, Estados Unidos, México, Perú, Francia, Noruega, Suiza, Bosnia-Herzegovina, Emiratos Árabes Unidos, India, Islandia y Australia, entre otros.

infraestructura como servicio, flexible y basada en la nube que soportó las visitas de miles de personas al sitio web de resultados.” Miquel Comas Martí, Director de Sistemas de Ingeniería de Scytl.

“La colaboración con NTT

Communications en este proyecto permitió que nuestra infraestructura y máquinas virtuales fuesen supervisadas y monitoreadas las 24 horas del día durante todo el proceso electoral completo e incluso más allá.” Miquel Comas Martí, Director de Sistemas de Ingeniería de Scytl.

Todo sobre la gestión de datos maestros

Carlos Dufour, Country Manager de Stibo Systems Iberia

La Gestión de Datos Maestros fue definida hace unos años por la firma de investigación de mercado Gartner. John Radcliffe, quién formaba parte del equipo de analistas que acuñaron la definición, dice que “la Gestión de Datos Maestros es una disciplina orientada a las empresas, que masteriza y gestiona los datos. Los datos maestros son los datos básicos de los procesos de negocio, y la relación entre estos datos”.

NO POR DIVERSIÓN

Aunque es una disciplina orientada a la empresa, el departamento de TI (tecnologías de la información) tiene mucho que decir al respecto. Mikkel Jensen, vicepresidente ejecutivo de Stibo Systems, comenta que “la Gestión de Datos Maestros es una cuestión importante para cualquier CIO porque las compañías no almacenan datos sólo por diversión”. Jensen añade: “tu empresa es sólo tan buena como tus datos, y si no les prestas atención, la calidad disminuirá automáticamente”.

“La Gestión de Datos Maestros merece atención ya que es el nexo de unión de todos los datos básicos”, añade Radcliffe.

Y si los datos maestros y su gestión tie-

nen tanta importancia para las empresas, ¿por qué hace tan poco tiempo que se ha empezado a hablar de MDM? Jensen comenta que “la MDM en realidad se ha tratado durante algún tiempo, aunque al principio sólo habláramos de datos maestros. Dado que las empresas hacen cada vez más uso de la automatización y de los sistemas de TI, es aún más importante mantener una buena visión de conjunto de estos datos básicos”.

TRANSACCIONES Y BLOQUES DE CONSTRUCCIÓN

La mayoría de los sistemas de TI que actualmente se ejecutan en las empresas se centran principalmente en las transacciones. Por ejemplo, actividades como el envío de productos de un sitio a otro está monitorizado y registrado. Sin embargo, es importante darse cuenta de que si los bloques de construcción, por ejemplo, los datos básicos, detrás de estas transacciones no son correctas, éstas operaciones no se pueden utilizar para informar de decisiones significativas, y los procesos no funcionarán tan bien como deberían.

La compañía Rituals Cosmetics ha empezado a utilizar la solución MDM de Stibo Systems recientemente, y rápidamente ha visto como los datos maestros le han ayudado a optimizar su negocio. Jan-

Willem Boerhout, director de gestión de programa de Rituals Cosmetics, dice que “anteriormente, podíamos compartir todos los datos clave a través de hojas de cálculo mientras las transacciones se llevaban a cabo en nuestro sistema ERP. El problema era que todo el mundo hacía su propia interpretación de los datos y no se podían tomar decisiones o hacer comparaciones basándose en esta información compartida”.

Aunque el principio de la MDM pueda parecer simple, a muchas empresas les está costando mantener sus datos básicos en orden, porque se extienden a través de múltiples sistemas y hojas de cálculo. Esto no solo significa que los datos son poco fiables, sino también que las empresas recopilan y mantienen más datos de los probablemente necesarios. Además, estas empresas están perdiendo dinero y desaprovechando oportunidades ya que se llevan a cabo acuerdos con otros en base a una información incorrecta.

Jensen explica: “supone que tienes una oficina en Ámsterdam y compras 50.000 productos de un proveedor. Tu oficina hermana en Utrecht no es consciente de ello y compra la misma cantidad de productos de la misma empresa. Si hubieras sabido que comprabas 100.000 productos en total, probablemente podrías haber nego-

Encuentros tecnológicos

byte

¿Quieres tener un contacto directo con los CIOs de las grandes empresas españolas?

Byte TI te organiza un encuentro a medida con ellos.

Convénceles de que tus soluciones son las mejores.

- Sector Público
- Banca
- Sanidad
- Seguros
- Alimentación
- Farmacéutico

Y muchos más a tu alcance

**Infórmate sin
compromiso**

Encuentros tecnológicos **byte **



Aunque el principio de la MDM pueda parecer simple, a muchas empresas les está costando mantener sus datos básicos en orden, porque se extienden a través de múltiples sistemas y hojas de cálculo

ciado el precio. Así pues, estás desaprovechando un descuento”.

LA RESPONSABILIDAD DEL DEPARTAMENTO DE TI

Mientras que toda la empresa debe ser idealmente la responsable de mantener la alta calidad de sus datos maestros, es responsabilidad del departamento de TI y del CIO (Chief Information Officer) encontrar la herramienta adecuada para su ges-

ción. De esta forma el departamento de TI puede controlar si los datos se gestionan con la mayor eficacia. Al mismo tiempo, por supuesto, es responsabilidad del CIO vincular todos los sistemas de TI que se ejecutan en sus empresas.

Esta es la visión compartida por Boerhout, que es responsable de todos los proyectos relacionados con TI en Rituals. La Gestión de Datos Maestros se encuentra en el centro de todos los sistemas.

Todos los datos, ya sean de producto, proveedores, deudores, actividades o localizaciones, se reúnen en el sistema MDM que luego alimenta el sistema ERP (Enterprise resource planning, en inglés o sistemas de planificación de recursos empresariales, en castellano); no al revés, como a menudo ocurre en aquellas empresas que ejecutan un sistema informático heredado.

“ERP es el motor”, dice Boerhout, “pero MDM es el lenguaje común”.



Desde
29€/mes

Visítanos en www.easymailing.es y solicita una prueba gratuita

Solución web: no es necesaria la instalación de ningún software, tan sólo necesita un navegador web y una conexión a internet.

Uso sencillo e intuitivo: el programa incorpora un interfaz de diseño sencillo e intuitivo de tal forma que el usuario sólo necesita conocimientos a nivel internet.

Consiga objetivos con una inversión mínima: las tarifas se ajustan a las necesidades de sus campañas. Sólo paga por el volumen y transferencia de envíos.

Fidelización de clientes: establezca una comunicación continuada con sus clientes.

Reducción de tiempos: EasyMailing le permite la automatización de procesos reduciendo los costes de producción.

Universalidad: contacte con cualquier persona del mundo.

Medición eficaz de los resultados: conozca con total exactitud los resultados de su campaña.



DFUTURA | 91 220 75 47

Microsoft, más abierto que nunca

**Jaume de Castellví, Senior
Consultant en Avanade Spain**

Hace unos meses, durante la celebración del evento Connect() de Microsoft, orientado a desarrolladores, se anunció una serie de servicios y herramientas de desarrollo de próxima generación. Probablemente la noticia que más dio que hablar y que ha marcado un punto y aparte en la historia de Microsoft, fue el anuncio de que .NET Core se ofrecerá en su totalidad como software de código abierto, y que se extenderá para que pueda ejecutarse también sobre Linux y Mac OS X.

No cabe duda de que Microsoft está cambiando su forma de hacer y de pensar. Ya no es sólo la empresa de Windows y Office. Microsoft dispone de una de las ofertas más atractivas del mercado en cuanto a Cloud se refiere y una plataforma de desarrollo sólida, consolidada y extremadamente potente. La compañía ha abierto su horizonte y éste ya no acaba en su ecosistema. Como muestra, un botón: CodePlex es la solución web de código abierto de Microsoft para hospedar proyectos y, sin embargo, .NET Core se hospeda en GitHub. ¿La razón? Immo Landwerth, Program Manager del





No cabe duda de que Microsoft está cambiando su forma de hacer y de pensar. Ya no es sólo la empresa de Windows y Office.

equipo del Framework .NET, lo explica en su blog: “Como principio, no queremos pedir a la comunidad que venga donde estamos nosotros. En vez de eso, queremos ir donde la comunidad ya está.”

Desde mi punto de vista, este es un principio que se puede extrapolar a otras muchas acciones que está llevando a cabo la compañía de Redmond. Si los servicios están en la nube, ¿qué necesidad hay de que los usuarios de dichos servicios estén, única y exclusivamente, en los sistemas de Microsoft? Si, por ejemplo, la idea es que los usuarios utilicen Office 365 y, eventualmente, acaben siendo usuarios de pago, lo mejor es ofrecerles acceso en la mayor variedad de sabores posibles: Windows, Windows Phone, Android, iPhone, iPad o acceso web. De hecho, tanto Google Play como la App Store de Apple disponen de multitud de aplicaciones desarrolladas por Microsoft.

Lejos del mítico y apasionado

“Developers, developers, developers” de Steve Ballmer, el discurso de apertura de Scott Guthrie, Vicepresidente Ejecutivo del grupo de Cloud & Enterprise, nos dejó una serie de frases perfectamente ensambladas que resumen de forma clara la estrategia y visión de la empresa: “Vivimos en un mundo Mobile First, Cloud First... El software es el factor clave que hace posible que las empresas tengan éxito en este nuevo mundo. En la nube, cada desarrollador puede crear experiencias que alcancen a millones de usuarios”.

El mantra “Mobile First, Cloud First” de Satya Nadella, CEO de Microsoft, empieza a ser ya una constante en los eventos de la compañía. Está claro que la computación en la nube debe ser una prioridad para cualquier empresa proveedora de IT, dadas las múltiples ventajas y beneficios que ofrece a las empresas. Y lo que también parece claro es que, para interactuar con los servicios de la nube,

utilizamos, cada vez más, dispositivos móviles. Pero la movilidad es mucho más que smartphones y tablets; también tenemos los wearables y el Internet of Things. Actualmente, existe una gran diversidad de dispositivos interconectados, recibiendo y enviando datos y la nube es la masa que da consistencia y sentido a todo este tejido.

Si bien la plataforma de Microsoft ya permitía desarrollo multiplataforma con Xamarin o HTML Cordova, disponer del .NET Core para Linux y Mac OS X dibuja un escenario totalmente nuevo y muy prometedor. Una comunidad de código abierto creciente e involucrada en los proyectos de la .NET Foundation y mayores facilidades para los desarrolladores suponen una apuesta muy importante por parte del gigante de Redmond.

Apostar por plataformas potentes de desarrollo, facilitadoras y no limitadoras parece una apuesta segura. Veamos como acaba la partida.

Cómo detectar fraudes en las redes sociales profesionales

Cedric Pernet,
Trend Micro Threat Researcher

LinkedIn, con 364 millones de usuarios activos en todo el mundo, se ha convertido en uno de los servicios de redes sociales profesionales más populares a día de hoy. Viadeo, un servicio similar, también está registrando un constante aumento de su base de usuarios, que ya ronda los 65 millones. Con tanta gente publicando sus perfiles profesionales online, es natural que los atacantes tomen nota y hagan algo con esos datos. En las manos equivocadas, ese tipo de información puede ponerle a usted o a su empresa en riesgo.

A continuación, Trend Micro ofrece una serie de consejos para detectar si alguien está tratando de engañarle para que divulgue información confidencial de la empresa.

¿QUIÉN QUERRÍA ENGAÑARLE EN LAS REDES SOCIALES PROFESIONALES?

1. Los atacantes / creadores de APT.

Estos agentes buscan obtener cualquier tipo de información que puedan utilizar para infiltrarse en la red de la empresa. Utilizarán técnicas de ingeniería social para tratar de llamar la atención para que acepte sus invitaciones. Es probable que también envíen mensajes de correo electrónico con archivos adjuntos o enlaces maliciosos, que terminarán infectando tu equipo con malware. Una vez instalado, el malware, que sirve de puerta trasera, otorgará estos atacantes el acceso a tu sistema y a la red de

corporativa. A partir de ahí, pueden hacer casi cualquier cosa: desde robar secretos de la compañía hasta manipular la infraestructura, etc.

2. Competencia. Utilizando identidades y empresas falsas, estas personas solicitan amistad en las redes sociales para estar en contacto, siendo muy amables y ganándose la confianza poco a poco. Una vez que lo han logrado, abusarán de esa confianza. Le pedirán que revele la información que necesitan o hacer el trabajo por ellos cuando comparta demasiados datos sobre su trabajo o sus empleados. Los competidores pueden utilizar esta información para obtener ventajas y ponerse por delante de su compañía.

3. Cazatalentos y empresas de selección de personal. Estas personas querrán recopilar tantos contactos como sea posible. Lo hacen para crear bases de datos completas acerca de su empresa, sus empleados y de los proyectos específicos en los que están trabajando. Utilizan estas bases de datos para reunir talento y encontrar a los candidatos adecuados para contratar o hacer contraofertas a la competencia.

Aunque sus motivaciones son diferentes, el objetivo final es siempre el mismo: conectar para recoger. Generalmente, estas personas comienzan con el envío de una invitación. Fingen ser compañeros de trabajo, clientes o un jefe. Si aceptas, serán capaces de ver tu perfil y tener acceso a tus contactos. Quieren añadirte o unirse a los grupos privados a los que perteneces para así poder conocer lo más posible tu compañía.

CASO DE TREND MICRO FRANCIA

Como gran proveedor de seguridad de TI, Trend Micro es a menudo blanco de atacantes y cazatalentos en las redes sociales.

Recientemente, la compañía ha identificado una oleada de invitaciones de Viadeo que llegan a Trend Micro Francia y que involucran un perfil de esta red social que está dirigido a varios empleados. La persona detrás del perfil fingía ser un director de TI de 18 años de Trend Micro Australia. El perfil de esta persona estaba bastante vacío y contenía sólo 4 contactos.

El perfil decía que esta persona estudió en "havard, new yord", una errata obvia para "Harvard, New York". Esto fue suficiente para levantar sospechas, y una comprobación rápida en el directorio de empresa confirmó que no había ningún empleado con el nombre que aparecía en este misterioso perfil. Se hizo otra comprobación para asegurar que la persona no era un ex-empleado; tampoco estaba.

Este ha sido un intento claro de recopilar contactos e información de Trend Micro.

Como respuesta inmediata, se lanzó una alama internamente para informar de este perfil a todos los empleados y evitar cualquier problema.

¿QUÉ CONVIERTE EN SOSPECHOSO UN PERFIL EN UNA RED SOCIAL?

- ¿El perfil contiene toda la informa-



ción? Las redes sociales profesionales se utilizan para hacer contactos y mejorar la visibilidad ante posibles empresas de contratación y head hunters. ¿Quién registraría una cuenta en este tipo de redes sólo para poner su nombre y el de la empresa, pero sin dar más detalles sobre sus actividades pasadas o actuales?

- **¿El perfil contiene errores tipográficos y faltas de ortografía?** Un perfil en páginas como LinkedIn o Viadeo es casi similar a un currículum vitae. Tiene que contener buena información acerca de la persona y también debe estar bien escrito, es decir, sin faltas de ortografía u otro tipo de errores gramáticos. Un perfil lleno de errores no es atractivo para ningún potencial empleador.

- **¿El perfil tiene muy pocos contactos?** En general, los estafadores crean estas cuentas temporales para dirigirse a las entidades o individuos objetivo; no necesitan añadir demasiados contactos. No obstante, y dado que hay personas reales con muy pocos contactos, este indicador en particular debe ser considerado solamente como algo orientativo y después de detectar

otros signos o actividades sospechosas.

- **¿El perfil muestra inconsistencias en la trayectoria profesional de la persona?**

Si bien es probable que un empleado puede hacer grandes cambios en su perfil, un perfil que cambia constantemente y lo hace de forma drástica, y en un lapso corto de tiempo, es más probable que se utilice como un señuelo. Cuando el estafador quiere apuntar a un tipo de empresa o sector, sólo añade un nuevo trabajo que podría ser relevante para alcanzar sus objetivos. Así que durante unos meses puede ser director de recursos humanos, después un experto en marketing, acto seguido un ingeniero de software, etc.

- **¿El perfil contiene actividad sospechosa?** Algunas redes sociales profesionales permiten ver todo el historial de las acciones que hace el propietario del perfil. Si de repente un nuevo perfil aparece y añade a personas sin relación que proceden de diferentes mercados verticales, o se une a una gran cantidad de grupos que parecen completamente ajenos entre sí, podría ser un ejemplo de actividad sospechosa.

¿QUÉ DEBE HACERSE CUANDO SE VEN ESTOS SIGNOS?

- Leer los perfiles con cuidado y tratar de buscar anomalías y señales de alarma como las mencionadas anteriormente.

- Cruzar la información para verificarla. Si la persona dice ser de la misma empresa, eche un vistazo y compruebe el directorio de la empresa, y no dude en verificarlo con Recursos Humanos.

- Preguntar a la persona. Una vez verificada la identidad de la persona, llámelo o envíe un correo electrónico para ver si, de hecho, envió la invitación. No hay nada de malo en preguntar. Incluso podría salvarle por si alguien copia el perfil de un compañero o usurpa su cuenta real. Si el perfil es de otra compañía, trate de llegar a alguien que trabaje allí y que pueda hacer estas comprobaciones.

- Evite descargar o hacer clic en archivos o enlaces sospechosos.

Si después de esto, no está seguro de si aceptar una invitación, es mejor que no lo haga. En realidad no es un gran problema. Más vale prevenir que curar.



Pierre Bruno

VP y general manager
de CSC Europa del Sur y Occidental

“A UN CLIENTE NO LE HABLAMOS DE CLOUD. LE HABLAMOS DE CÓMO PUEDE MEJORAR SU PRODUCTIVIDAD”

Uno de los centros más avanzados de España en el desarrollo de servicios de outsourcing tecnológico se encuentra en España. Concretamente en la localidad asturiana de Avilés. Fundado en 2003, cuenta con más de 750 profesionales de 32 nacionalidades y demuestra el compromiso de la compañía con la excelencia tecnológica. Se trata de uno de los once centros de estas características de CSC en todo el mundo y presta servicios, en nueve idiomas, a 64 clientes de 54 países. Para hablar sobre el mismo y sobre la evolución de la compañía, Byte TI entrevistó al máximo responsable para Europa. **Manuel Navarro Ruiz**

¿POR QUÉ ELIGIERON UN LUGAR COMO AVILÉS PARA INSTALAR UN CENTRO TECNOLÓGICO DE ESTAS CARACTERÍSTICAS?

Veníamos de trabajar con la empresa Du Pont y por ello teníamos oficinas aquí. En 2003 asumimos sus servicios y a partir de ahí comenzamos a crecer. Así que decidimos asentarnos y crear este centro tecnológico, en 2008. Hemos ido creciendo año tras año y actualmente es un centro muy potente que cuenta con más de 800 profesionales de diferentes nacionalidades para atender las demandas de nuestros clientes.

Por otro lado, tenemos un compromiso muy importante con Asturias. Muchos de los trabajadores que se encuentran en este centro llevan desde su época universitaria, cuando empezaron como becarios. Tenemos acuerdos con las universidades y buscamos los perfiles que se necesitan en la compañía, así que apostamos claramente por formar a los estudiantes para que luego estén plenamente integrados. La idea de la compañía es que este centro siga creciendo ya que es prioritario para nosotros.

¿QUÉ PREVISIONES DE CRECIMIENTO TIENE LA COMPAÑÍA? ¿QUÉ OBJETIVOS TIENEN DE CARA A SUS CLIENTES?

Vamos a seguir creciendo. Este crecimiento se va a conseguir porque nuestro

propósito es el de ayudar a nuestros clientes a que tengan las herramientas necesarias para el nuevo mundo de IT. Nuestro principal objetivo es que nuestros clientes apuesten por un modelo de servicios, no sólo de servicios cloud. Es decir se trata de que los clientes elijan el modelo adecuado para este nuevo modelo de IT que se está instaurando. Nosotros les ayudaremos en esta tarea, porque lo principal es que se centren en su negocio que al final, es lo que hará que su compañía crezca.

¿EN QUÉ SECTORES SE ENCUENTRAN SUS PRINCIPALES CLIENTES EN ESTOS MOMENTOS?

Tenemos clientes de prácticamente la totalidad del mercado: banca, aseguradoras, administración pública, manufacturing, telcos, sanitario, industrial, retail y distribución son sólo algunos de los sectores.

¿NO EXIGEN SUS CLIENTES SOLUCIONES EN LA NUBE?

Sí, pero cuando nosotros vamos a ver a un cliente no le hablamos sobre Cloud. Le hablamos sobre como puede mejorar su productividad o sus procesos con nuestras soluciones y servicios. Nosotros tenemos, por así decirlo, una misión: proporcionar a los clientes una solución

completa que resuelva los problemas que tiene en su organización. Somos capaces de dar respuesta a cualquier necesidad o problema por muy complicado que pueda parecer. Todo ello, garantizando al cliente un rápido retorno de la inversión.

Uno de los aspectos que más ha cambiado en la TI de hoy en día, es que los clientes buscan soluciones casi instantáneas. No es como antaño donde los procesos o las implementaciones duraban meses o incluso años. Ahora, no. Esa es una fortaleza nuestra: proporcionamos servicios y soluciones que mejoran la productividad de nuestros clientes y lo hacemos de forma rápida.

Todo esto es muy interesante pero, ¿qué sucede con la empresa tradicional, esa que tiene sus data center propios, y herramientas creadas a medida? ¿Cómo se le convence para que se pase a esta nueva fórmula de las TI?

Muy sencillo: a ese tipo de empresas, por ejemplo un banco que a lo mejor lleva años trabajando en modelos de TI antiguos, le decimos que tiene que innovar. Que si no apuesta por la innovación perderá con respecto a sus competidores. Y esa innovación pasa por las aplicaciones y la fortaleza que ofrece la cloud para adaptarse de forma rápida a estos nuevos retos.



Este verano me he visto las cinco temporadas de una serie de televisión. Me refiero a Fringe (que aquí algunos [y la propia serie] traducen por "Al límite"). No se sorprendan, tengo a gala leer los libros o ver las series no precisamente cuando están de moda (vaya concepto más ridículo, ¿no?), sino cuando me apetece. En este caso, me he tragado más de setenta horas de episodios bien hechos pero un tanto preocupantes. Y de eso les quiero hablar.

Fringe se plantea como una visión de la ciencia al límite, casi siguiendo la estela de la Segunda Ley de Clarke (La

con el esoterismo y los X-files más habituales. Y así ocurre también en la carátula de las dos últimas temporadas con otros textos.

La frontera entre ciencia y "camelo" queda con eso suficientemente diluida.

Quisiera referirme explícitamente al episodio 12 de la primera temporada: The No-Brainer. Allí, un programador despedido fabrica una especie de virus que, una vez activado (digamos que por curiosidad), llega a fundir el cerebro de quienes están ante la pantalla: primero un adolescente y después un vendedor de coches.

Es esa idea absurda de un programa

una advertencia, casi previa a la realidad, sobre los problemas de infringir el copyright y, de pasada, usar ese divertimento como una manera de criticar la inevitable dependencia de esos juegos informáticos que después tan evidente ha sido.

El episodio comentado de Fringe viene a hacer algo de lo mismo: un programa de ordenador que puede llegar a afectar físicamente a su usuario y así la venganza del programador despedido y despedido se extiende y extiende sin cesar hasta que los policías de la División Fringe logran detenerlo y capturar al programador que lo había crea-



MENTIRAS REPETIDAS

Por Miquel Barceló

única manera de encontrar los límites de lo posible es ir más allá de esos límites y adentrarse en lo imposible). Una expresión que uno de los protagonistas, el científico "loco" Walter Bishop, hace suya en diversos de esos episodios.

La primera objeción procede de las palabras que forman la carátula de la serie en las primeras tres temporadas y establecen el inicio de cada nuevo episodio: wormholes (agujeros de gusano), singularity (singularidad), transhumanism (transhumanismo), synesthesia (sinestesia), speciation (especiación), pandemic (pandémico), reanimation (reanimación), neural networks (redes neurales), telepaty (telepatía), transcendence (trascendencia), retrocognition (retrocognición) y biotechnology (biotecnología). Toda una declaración de principios que mezcla parte del vocabulario científico actual (agujeros de gusano, singularidad, redes neurales o biotecnología)

de ordenador que "saliéndose de sí mismo" es capaz de hacer daño incluso físico a los que están ante la pantalla. Una imagen que sugiere peligros sin cuento que nada tienen que ver con la realidad.

El hecho me recordó un relato de ciencia ficción de 1984 de David Bischoff: Copyright Infringement. En él, jugando a un juego "pirata", el protagonista, un adolescente llamado Jim, se enfrenta a un sistema protector de derechos de autor muy agresivo. Jugando a un sub-juego de fantasía (Monster Magic) contra un terrible monstruo llamado Blob, se le pide al usuario, en mitad del juego, una palabra de paso que el pobre de Jim no logra proporcionar. Entonces, el monstruo Blob surge del ordenador, se hace real y persigue a Jim. Evidentemente, en este tipo de casos del todo ficticios no sirve de nada apagar el ordenador o hacer un reset, Blob resulta ser mucho más poderoso. Valga el relato como

do. Y crea en el espectador desinformado unas expectativas falsas y ridículas.

Sabemos ya que explosiones de luz excesivas en una pantalla pueden crear problemas de epilepsia fotosensitiva o despertarlos en espectadores especialmente sensibles. Ocurrió con algún que otro episodio de Pokémon emitido en Japón en 1997, pero en ese caso no había intervención física ni cerebros que se licuan físicamente... Fringe ha infringido todas las reglas.

Esa mezcla de ciencia y pseudociencia, sin delimitarlas claramente, acaba siendo origen de confusión para demasiados espectadores que, subyugados por la riqueza de las imágenes y el brillante ritmo cinematográfico, acaban confundiendo realidad con fantasía. Eso es lo que, en el fondo, más me ha molestado de Fringe.

No parece sano mezclar cosas serias con tonterías, aunque pueda ser provechoso crematísticamente...



“Por fin una compañía española le ha dado la vuelta al **αποτοκ**”

CLOUDBUILDER NEXT
desde

15€/mes

Cloudbuilder Next de Arsys. El nuevo Cloud.

Una compañía española, creadora de la primera plataforma Cloud Hosting en Europa, le da la vuelta a los servicios Cloud con el lanzamiento de Cloudbuilder Next.



4 Centros de Datos
en España y EEUU



Servidores cloud
desplegados en 1 min



Almacenamiento SSD



Tráfico ilimitado



Balanceo de carga

EL MEJOR SERVICIO AL CLIENTE

INNOVACIÓN TECNOLÓGICA

19 AÑOS DE EXPERIENCIA

arsys

www.arsys.es | 902115530